



**Autorità Portuale di Livorno**



***I TRAFFICI DEL PORTO DI LIVORNO***  
***- Gennaio/Dicembre 2008 -***

*Dipartimento Relazioni Esterne e Promozione – Gabinetto di Presidenza  
(Ufficio Analisi Economiche e Statistiche)*

# INDICE

Il porto di Livorno: movimento merci (gennaio-dicembre 2008) .....	pag.1
Allegato statistico .....	pag.9

## ALLEGATO STATISTICO

### Indice tabelle

Tavola 1 - Movimento del porto di Livorno per tipologia di carico (ton) .....	pag.10
Tavola 2 - Movimento del porto di Livorno: tabella Espo .....	pag.11
Tavola 3 - Movimento contenitori compreso il trasbordo (teu) .....	pag.12
Tavola 4 - Movimento contenitori escluso il trasbordo (teu) .....	pag.12
Tavola 5 - Movimento contenitori escluso il trasbordo (pezzi) .....	pag.12
Tavola 6 - Traffico rotabili (mezzi) .....	pag.13
Tavola 7 - Traffico rotabili serie storica (mezzi) .....	pag.13
Tavola 8 - Movimento passeggeri traghetti (unità) .....	pag.14
Tavola 9 - Movimento passeggeri traghetti serie storica (unità) .....	pag.14
Tavola 10 - Movimento crociere (unità, navi) .....	pag.15
Tavola 11 - Movimento crociere serie storica (unità, navi) .....	pag.15
Tavola 12 - Traffico navi (navi, GT) .....	pag.16
Tavola 13 - Navi entrate ed ormeggiate per tipologia (navi, GT) .....	pag.16
Tavola 14 - Traffico navi portacontenitori (navi, GT/NT) .....	pag.17
Tavola 15 - Distribuzione navi full container per teu capacity (navi) .....	pag.17
Tavola 16 - Distribuzione navi entrate per accosto (navi) .....	pag.18
Tavola 17 - Distribuzione navi passeggeri per accosto (navi) .....	pag.22

### Indice grafici

Figura 1 - Movimento contenitori compreso il trasbordo (teu) .....	pag.24
Figura 2 - Movimento contenitori escluso il trasbordo (teu) .....	pag.24
Figura 3 - Movimento contenitori escluso trasbordo (pezzi) .....	pag.25
Figura 4 - Movimento mensile contenitori escluso il trasbordo (teu) .....	pag.25
Figura 5 - Distribuzione navi entrate ed ormeggiate per tipo e n° di arrivi .....	pag.26
Figura 6 - Distribuzione navi entrate ed ormeggiate per tipo e stazza lorda ...	pag.26
Figura 7 - Distribuzione navi portacontenitori per classi di stazza lorda (navi)	pag.27
Figura 8 - Distribuzione navi full container per TEU capacity (navi) .....	pag.27
Figura 9 - Distribuzione navi arrivate per accosto (navi) .....	pag.28
Figura 10 - Distribuzione navi da crociera per accosto (navi) .....	pag.36

# PORTO DI LIVORNO

## MOVIMENTO MERCI

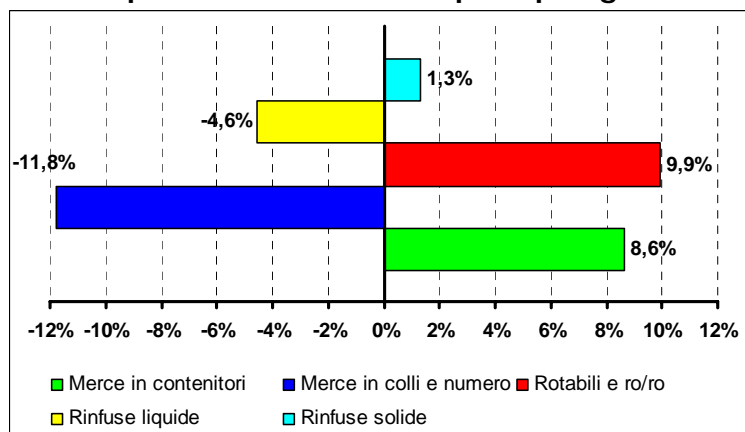
Gennaio-Dicembre 2008

### MOVIMENTO GENERALE

Il porto di Livorno chiude il 2008 con una movimentazione complessiva di 34.029.370 tonnellate di merci con un incremento, rispetto all'anno 2007, di 1.094.776 tonnellate pari ad un tasso di crescita del 3,32 per cento. La merce in imbarco è stata pari a 13.532.151 tonnellate con un aumento rispetto all'anno precedente del 7,47%. Stabile invece lo sbarco che ha raggiunto i 20.497.219 tonnellate (+0,76%).

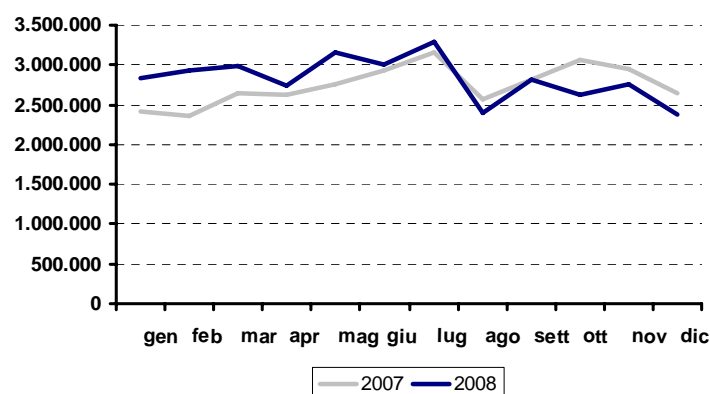
Alla crescita, come si evince dal grafico di seguito riportato, hanno contribuito soprattutto l'incremento della merce containerizzata (+8,6%) ed il traffico di rotabili (+9,9%). Stabile invece il traffico di rinfuse solide (+1,3%), mentre sono risultate in calo le rinfuse liquide (-4,6%) e soprattutto la merce in colli e numero (-11,8%).

**Variazioni percentuale 2008/07 per tipologia di traffico**



L'analisi dell'andamento mensile evidenzia che il risultato dell'anno, seppur positivo, è stato determinato dai risultati conseguiti nei primi mesi dell'anno. Dal mese di agosto, con la sola eccezione del mese di settembre, è stata infatti registrata una inversione di tendenza con un calo del totale delle tonnellate movimentate ed un volume di traffici costantemente inferiore rispetto a quanto conseguito nel 2007.

**Movimento generale del porto - Andamento mensile 2008/07**

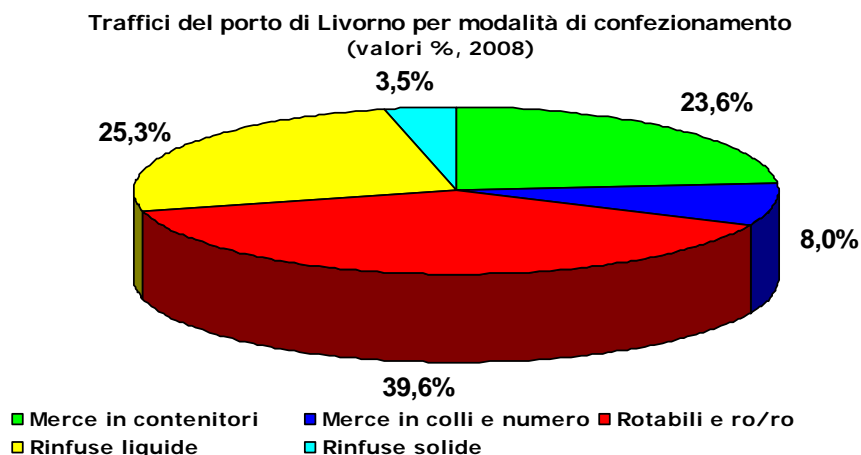


Nel settore delle merci varie è stato totalizzato un traffico di oltre 24 milioni di tonnellate (+6,57%) di cui 8.037.686 tonnellate di merce containerizzata (+8,63%), 13.467.188 tonnellate di merce su rotabili (+9,94%), mentre la merce in colli e numero o general cargo, ha movimentato complessivamente oltre 2,7 milioni di tonnellate con una flessione dell'-11,80%.

Il settore della merce in rinfusa ha invece registrato un traffico di oltre 9,8 milioni di tonnellate con una flessione del 3,9% determinata dal calo delle rinfuse liquide (oltre 8,6 milioni di tonnellate con un decremento del 4,57%). Le rinfuse solide, complessivamente movimentate, sono invece risultate pari 1.185.266 tonnellate con un incremento dell'1,33%.

Con riferimento all'anno 2007, è risultata stabile la merce in sbarco nel suo complesso (+0,76%) per un totale di 20.497.219 tonnellate mentre, quella in imbarco ha registrato un incremento del +7,47%. In imbarco, sia le merci varie che quelle in rinfusa sono risultate in aumento rispettivamente dell'8,09 e del 3,88 per cento.

In funzione degli andamenti sopradescritti le merci su rotabili continuano ad essere la più importante modalità di traffico del porto di Livorno con un peso percentuale pari al 39,6% sul totale movimentato, seguite poi dalle rinfuse liquide che hanno ripreso il secondo posto con una percentuale del 25,3%. Nell'ultimo trimestre le rinfuse liquide, contrariamente a quanto rilevato per la merce in contenitore, hanno infatti registrato un aumento rispetto a quanto conseguito nel 2007. La quota percentuale delle merci in contenitori è così risultata pari al 23,6%, seguita poi dalle merci in colli e numero 8% ed infine dalle rinfuse solide 3,5%.



### RAFFRONTO CON GLI ALTRI PORTI (ton)

Il risultato raggiunto dagli altri porti italiani dell'Alto Tirreno, nella movimentazione complessiva delle merci, vede Genova con un risultato negativo pari al 5,2%, rispetto all'anno 2007, con oltre 54 milioni di tonnellate. Anche a Genova, nell'ultimo trimestre del 2008, il calo del traffico si è progressivamente e sensibilmente accentuato facendo registrare un -6,1% in ottobre, -11,3% in novembre e -17,8% in dicembre. Anche La Spezia ha conseguito un risultato negativo del 4,1% con oltre 18 milioni di tonnellate. In flessione anche il porto di Savona-Vado con un decremento complessivo del 2,48% rispetto all'anno 2007.

Anche alcuni porti spagnoli hanno avuto una contrazione rispetto alla crescita degli anni passati. Il traffico delle merci nel porto di Barcellona è infatti rimasto pressoché

invariato a 51,8 milioni di tonnellate (+0,8% sul 2007). Valencia invece ha proseguito la propria crescita chiudendo il 2008 con un totale di oltre 59 milioni di tonnellate pari ad un incremento percentuale dell'11,48%.

Per quanto concerne invece il porto di Marsiglia la movimentazione delle merci è rimasta pressoché stabile con un calo dello -0,3% rispetto all'anno precedente risentendo sia degli effetti della crisi economica mondiale sia degli scioperi avvenuti nel corso dei mesi precedenti. E' stato principalmente quest'ultimo fattore a causare la diminuzione del 12% del traffico delle merci varie registrata nell'intero 2008 (-16% nel solo comparto dei container). Sul risultato ha poi influito anche la flessione registrata nel mese di dicembre 2008 (-23%).

<b>PORTI</b>	<b>Ton</b>	<b>Var. % 2008/07</b>
Genova	54.217.996	-5,2%
La Spezia	18.618.851	-4,1%
<b>Livorno</b>	<b>34.029.370</b>	<b>+3,32%</b>
Savona-Vado	15.653.354	-2,48
Valencia	59.743.639	+11,48%
Barcellona	51.809.244	+0,82%
Marsiglia	96.009.000	-0,3%

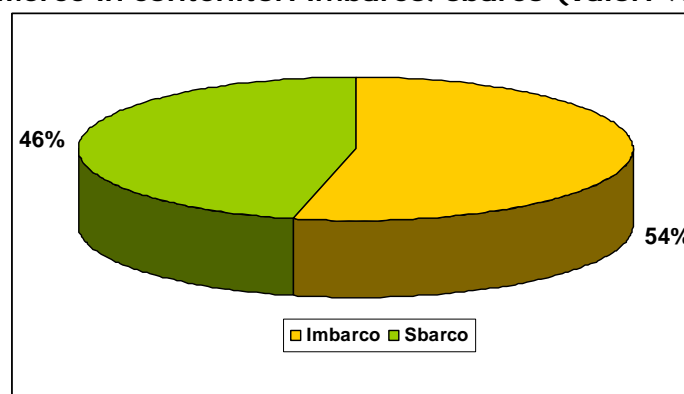
## DETTAGLIO DELLE VARIE MODALITA' DI TRASPORTO

### Merce in contenitori (ton)

I carichi containerizzati hanno registrato un incremento, tra imbarchi e sbarchi, dell'8,63% rispetto al 2007, con oltre 8 milioni di tonnellate.

In aumento sia l'imbarco, +8,99% per un totale di 4.317.312 tonnellate, sia lo sbarco che ha registrato un incremento dell'8,22% per un totale di 3.720.374 tonnellate. In termini percentuali possiamo rilevare che il 54% del totale della merce in contenitori è in imbarco mentre il restante 46% è rappresentato da quella in sbarco.

Merce in contenitori imbarco/sbarco (valori %)

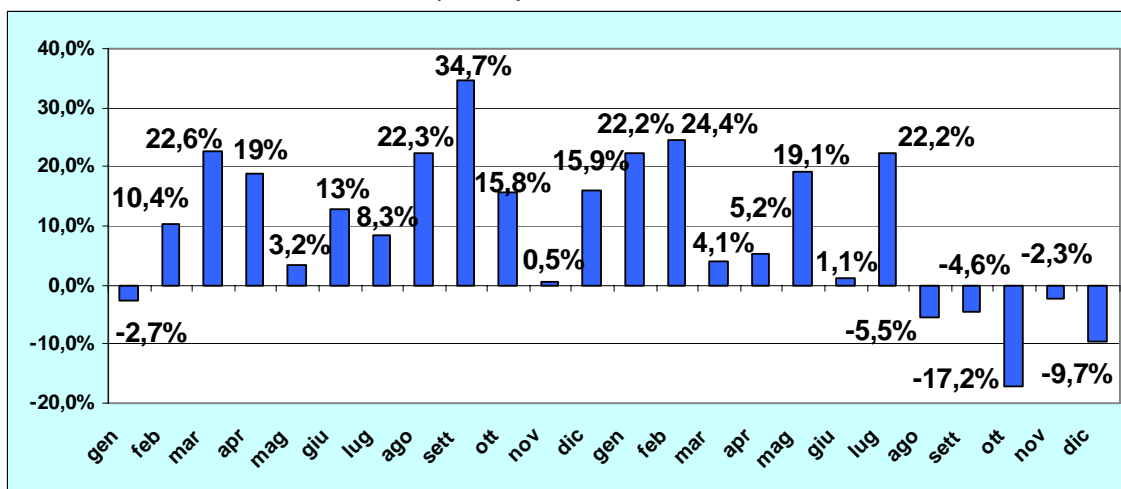


### Traffico Contenitori (TEUs)

Il traffico contenitori nell'anno 2008 ha raggiunto quota 778.864 TEUs (compreso il trasbordo) con un incremento sul 2007 del 4,5%. Da rilevare che dal mese di agosto il traffico contenitori ha registrato un progressivo calo che non ha consentito di mantenere il trend positivo di crescita registrato nei primi mesi dell'anno. Dal mese di

agosto i contenitori complessivamente movimentati dal porto di Livorno hanno infatti registrato, rispetto al 2007, variazioni mensili negative. Da rilevare che il traffico contenitori non registrava una variazione mensile negativa dal gennaio 2007.

**Movimento contenitori (TEUs) – Variazioni % mensili, 2007/2008**

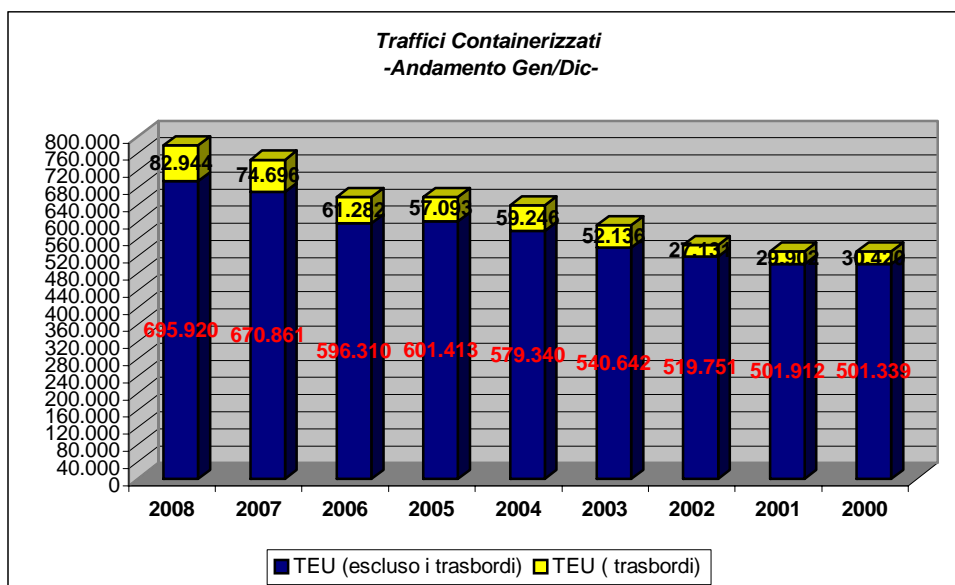


L'analisi per singolo terminal evidenzia che la crescita è dovuta principalmente al terminal Darsena Toscana per il quale il 2008 è stato un anno irripetibile in quanto ha registrato un trend di crescita del 16,5%, sfondando quota 600 mila TEUs. Su tale risultato ha sicuramente influito anche il blocco del porto di Voltri, gli scioperi a Barcellona ed in altri porti mediterranei. La movimentazione del terminal TDT rappresenta il 77% della movimentazione complessiva contenitori del porto di Livorno. Riportiamo, di seguito, i dati relativi ai terminals dedicati a questo tipo di traffico:

**PORTO DI LIVORNO  
MOVIMENTO CONTENITORI (Teu)  
Compreso i Trasbordi**

	2008 Gen./Dic.	2007 Gen./Dic.	Diff.	%
TERMINAL DARSENA TOSCANA	602.038	516.814	85.224	<b>16,5%</b>
SINTERMAR	93.293	137.767	-44.474	<b>-32,3%</b>
LORENZINI	54.160	45.397	8.763	<b>19,3%</b>
C.I.L.P.	22.431	34.599	-12.168	<b>-35,2%</b>
UNICOOP	6.942	10.980	-4.038	<b>-36,8%</b>
<b>TOTALE</b>	<b>778.864</b>	<b>745.557</b>	<b>33.307</b>	<b>4,5%</b>

La movimentazione dei contenitori nel porto di Livorno è rappresentata, in prevalenza, da traffico a scalo diretto senza trasbordo; l'incidenza delle operazioni di transhipment sulla movimentazione totale risulta essere infatti del 10,6 per cento.



Con riferimento alla distinzione tra contenitori pieni/vuoti, possiamo notare che quelli pieni, tra imbarco e sbarco, pari a 524.319 TEUs hanno registrato una crescita del 5,9%, mentre i contenitori vuoti complessivamente movimentati sono risultati pari a 171.601 in flessione del 2,3%, a causa del decremento allo sbarco (-10,5%). I contenitori pieni continuano a rappresentare il 75% del totale movimentato.

#### RAFFRONTO CON GLI ALTRI PORTI (TEUs)

Il traffico container nei porti italiani, tranne Genova, ha avuto generalmente degli incrementi. Tra i porti dell'Alto Tirreno, verso i quali il ns. porto è interessato, ha visto Genova in flessione del 4,8% con 1.766.605 TEUs. Il calo è stato il risultato di un anno negativo per Genova viste le moltissime emergenze a cui ha dovuto far fronte (blocco di inizio anno del Vte dovuto alle difficoltà del nuovo sistema informatico, inchiesta giudiziaria...) La Spezia ha chiuso il 2008 con un incremento del 5% sul 2007 con 1.246.139 TEUs mentre Savona-Vado ha registrato un +4,17% con 252.837 TEUs movimentati.

Il miglior andamento mensile è stato registrato dal porto di La Spezia, interessato da flessioni solo nei mesi di giugno (-4,9%), agosto (-4,7%) e novembre (-2,8%). Genova, al contrario, ha registrato valori positivi solo per tre mesi: maggio (+9,2%), giugno (+2,2%) e luglio (+6,4%). Livorno, invece, dopo sette mesi di valori positivi da agosto ha totalizzato valori negativi, soprattutto nel mese di ottobre (-17,2%).

	GENOVA		LA SPEZIA		LIVORNO	
	Teu	Var. % 2007/08	Teu	Var. % 2007/08	Teu	Var. % 2007/08
Gennaio	133.105	-8,1%	91.763	3,0%	57.065	22,2%
Febbraio	121.184	-14,7%	110.717	13,2%	71.433	24,4%
Marzo	137.602	-15,4%	114.485	18,6%	68.579	4,1%
Aprile	142.466	-2,3%	111.515	12,2%	70.284	5,2%
Maggio	169.221	9,2%	108.605	8,7%	76.663	19,1%
Giugno	162.324	2,2%	100.938	-4,9%	68.362	1,1%
Luglio	175.424	6,4%	116.051	0,7%	79.772	22,2%
Agosto	141.042	-7,0%	97.242	-4,7%	60.509	-5,5%
Settembre	157.012	-5,6%	93.876	1,9%	65.033	-4,6%
Ottobre	151.141	-7,3%	105.764	3,3%	54.748	-17,2%
Novembre	144.460	-7,2%	96.098	-2,8%	55.762	-2,3%
Dicembre	131.624	-8,0%	99.085	13,0%	50.654	-9,7%
<b>Totale</b>	<b>1.766.605</b>	<b>-4,8%</b>	<b>1.246.139</b>	<b>5,0%</b>	<b>778.864</b>	<b>4,5%</b>



Gioia Tauro, porto hub italiano e del Mediterraneo, ha chiuso l'anno 2008 con un totale di 3.467.772 TEUs con un lieve incremento dell'0,65%.

Tra i porti spagnoli, il porto di Valencia è divenuto il primo porto con oltre 3,6 milioni di TEUs confermando il trend di crescita a due cifre, +18,39%, segue poi Barcellona che ha registrato addirittura una flessione, rispetto all'anno 2007, dell'1,55% con 2.569.549 TEUs.

Il porto di Marsiglia, rispetto al 2007, ha segnato un risultato negativo pari a -15% con 847.651 TEUs movimentati. Come nella movimentazione delle merci la flessione è stata determinata sia dagli effetti della crisi economica mondiale ma anche dagli scioperi avvenuti nel corso del 2008.

PORTI	TEU	Var. % 2008/07
<b>Gioia Tauro*</b>	3.467.772	+0,65%
<b>Taranto*</b>	786.655	+4,1%
Genova	1.766.605	-4,8%
La Spezia	1.246.139	+5%
<b>Livorno</b>	<b>778.864</b>	<b>4,5%</b>
Savona-Vado	252.837	+4,17%
Valencia	3.602.112	+18,39%
Barcellona	2.569.549	-1,55%
Marsiglia	847.651	-15%

*\*porti di transhipment*

### **Merci in Colli e Numero (ton)**

Nel settore delle merci convenzionali sono state movimentate oltre 2,7 milioni di tonnellate, tra imbarco e sbarco, con un decremento rispetto all'anno 2007 dell'11,80 per cento.

La flessione ha riguardato sia lo sbarco che l'imbarco. Lo sbarco, che ha segnato un decremento dell'11,96% è stato interessato da una contrazione dei traffici nel settore dei forestali, degli impianti e prodotti siderurgici e delle auto nuove.

Per questo particolare tipo di traffico si è registrata una diminuzione nel numero delle auto in sbarco del 28% con 340.835 unità contro le 473.691 del 2007. In aumento invece il traffico della frutta (+25% circa) ed il traffico dei macchinari.

La flessione all'imbarco, pari al 10,80%, è stata invece determinata sia dai prodotti forestali che dall'impiantistica.

### **Rotabili e RO/RO (ton)**

Il traffico di rotabili continua a crescere e chiude l'anno 2008 con un aumento del 9,94% con oltre 13,4 milioni di tonnellate tra imbarco e sbarco.

L'incremento allo sbarco è stato dell'11,12% con 6.564.096 tonnellate, mentre all'imbarco si è registrato un +8,83% con 6.903.092 tonnellate.

La crescita è stata determinata sia dalla presenza della nuova linea con Barcellona, attiva dal giugno 2007, sia dal rafforzamento delle linee per Palermo e Cagliari, sia dall'impennata del costo del gasolio verificatasi nei primi mesi del 2008 che ha determinato un maggior sfruttamento di stiva.

Per questa tipologia di traffico sono previsti nuovi incrementi sia nei servizi di linea già esistenti sia nell'attivazione di nuove linee. E' attesa, prossimamente, una partenza giornaliera per Barcellona e sono allo studio nuovi collegamenti con Catania, Augusta, Malaga e Sousse.



### Rotabili e RO/RO (mezzi e metri lineari)

L'aumento complessivo dei mezzi Ro/Ro guidati e non, è stato del 9,63% per un totale di 445.339 mezzi pari a 5.397.577 metri lineari. Oltre il 75% di questa tipologia di traffico è gestita dal terminal L.T.M.

### Rinfuse Liquide (ton)

Continua la flessione del traffico delle rinfuse liquide che ha registrato, tra imbarco e sbarco, un - 4,57% con un totale di 8.624.093 tonnellate.

La diminuzione ha interessato solo lo sbarco che con 6.728.740 tonnellate è diminuito del 6,52%; l'imbarco, invece, con 1.895.353 tonnellate ha registrato un aumento del 3,05%. La flessione allo sbarco ha riguardato soprattutto il petrolio e gli altri prodotti liquidi mentre in aumento è risultato lo sbarco del gas e dei prodotti raffinati.

### Rinfuse Solide (ton)

Il traffico delle rinfuse solide ha chiuso l'anno 2008 con un incremento complessivo dell'1,33% sull'anno 2007. Naturalmente la movimentazione maggiore è allo sbarco, che incide per il 98% della movimentazione complessiva.

Nonostante il risultato complessivo positivo, occorre rilevare che nell'ultimo trimestre è stato registrato un calo particolarmente rilevante rispetto allo scorso anno pari al 32% in ottobre, al 38% in novembre ed all'1,7% in dicembre.

Le categorie merceologiche interessate a questa contrazione sono state i cereali, i fertilizzanti, le sabbie e l'argilla. Stabili le altre tipologie merceologiche che interessano il settore industriale (zirconio, clinker, cemento ecc.).

### Traffico traghetti (passeggeri)

Nel settore del traffico traghetti per quanto riguarda il numero dei passeggeri che si sono imbarcati/sbarcati dal porto è stato registrato un incremento del 2,1%, rispetto all'anno 2007, con 2.329.921 unità.

Su tale risultato hanno influito sia le maggiori partenze per Sardegna e Corsica organizzate dalle compagnie di navigazione che scalano regolarmente Livorno, sia la presenza della nuova linea per Barcellona nonché l'attivazione della linea passeggeri per Palermo.

Il traffico passeggeri traghetti rappresenta un traffico consolidato per il porto di Livorno in quanto i vettori marittimi attualmente presenti hanno riconfermato anche per il prossimo anno i servizi offerti nel 2008.

### Traffico crocieristico (passeggeri e navi)

Il consuntivo 2008 per il traffico crociere è stato di 849.050 unità complessive con un incremento percentuale sul 2007 del 19,1% per un totale di 565 navi, 55 in più rispetto al 2007. Da rilevare che grazie all'accordo commerciale siglato con la compagnia MSC, 18.535 crocieristi nel 2008 si sono imbarcati/sbarcati nel porto di Livorno utilizzando il Terminal Crociere.

<b>Crocieristi</b>	<b>2008</b>	<b>2007</b>
Imbarcati	9.440	12.084
Sbarcati	9.095	11.985
In transito	830.515	689.045
<b>Totale</b>	<b>849.050</b>	<b>713.114</b>

Secondo un'indagine di MedCruise (associazione per la promozione delle crociere nel Mediterraneo) volta ad individuare le ricadute economiche del traffico crocieristico per la città di Livorno, è stato stimato che l'anno scorso i turisti e gli equipaggi delle navi

da crociera hanno speso a Livorno dai 15 ai 20 milioni di euro in piccoli acquisti e servizi.

### Movimento navi (unità, ton)

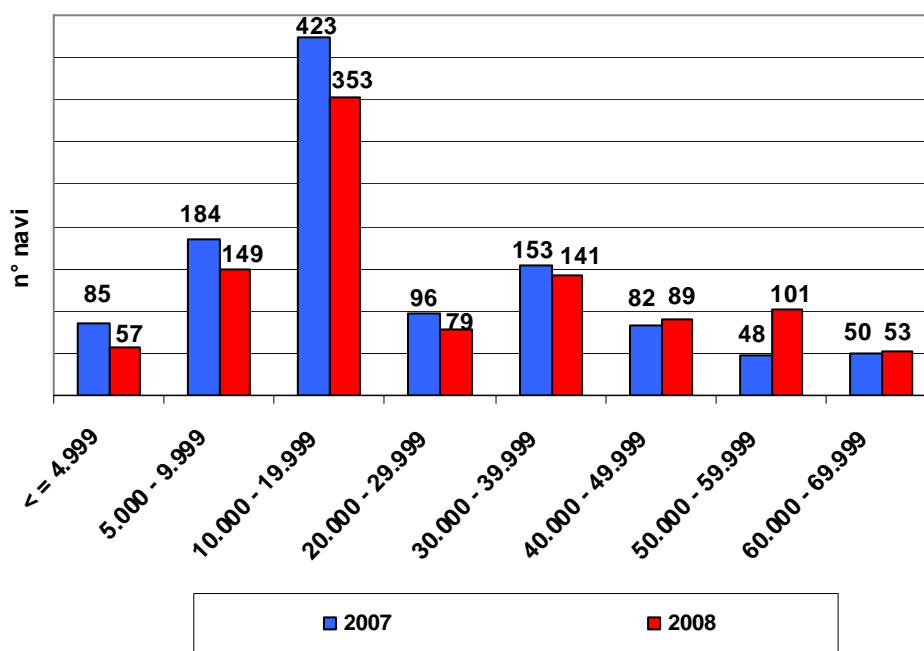
In calo nel 2008 sia il numero delle navi complessivamente arrivate che quelle entrate nel porto, mentre aumenta la stazza lorda. Le navi complessivamente arrivate sono state 7.636 unità contro le 7.844 dello scorso anno. Continua invece a crescere la dimensione media passando da 20.056 a 20.653 tonnellate di stazza lorda.

Determinante, ai fini del risultato descritto il calo delle navi general cargo (-442 unità) in tutte le sue componenti: navi portacontainer (-99 unità), navi ro-ro cargo (-184 unità) e tutte le altre tipologie (-159 unità). In calo anche le navi adibite al trasporto di rinfuse solide sia nel numero che quanto riguarda le tonnellate di stazza lorda (-8 unità, - 159.004 ton). In aumento invece il numero delle navi portarinfuse liquide ma non nel tonnellaggio complessivo riferito alla loro stazza lorda (+63 unità, -414.178 ton). Anche per le navi adibite al trasporto passeggeri possiamo rilevare un incremento sia del numero che del tonnellaggio complessivo relativo alla stazza lorda: +55 unità e +6.104.122 ton per le navi da crociera, +57 unità e +4.125.363 ton per i traghetti.

Tra le navi general cargo da notare il decremento registrato rispetto allo scorso anno del numero di arrivi delle navi adibite al trasporto di autovetture nuove (car carriers) e della cellulosa pari rispettivamente a 142 e 33 unità.

Da notare infine per le navi portacontainer che, nonostante il calo del numero di arrivi, è aumentato il tonnellaggio complessivo: +1.281.707 ton di stazza lorda a fronte di n.99 navi in meno. Cresce infatti la dimensione media delle navi portacontainer che passa da 22.494 a 25.927 ton di stazza lorda. Il grafico di seguito esposto evidenzia che nel 2008, rispetto all'anno precedente, è cresciuto infatti il numero di navi portacontainer oltre le 40.000 ton di tsl mentre decresce per tutte le classi di stazza lorda inferiore.

*Distribuzione navi portacontaineri per classi di stazza (n° navi)*



# **ALLEGATO STATISTICO**

**Tabella n.1 – Movimento del porto di Livorno per tipologia di carico (ton) –**

<b>TRAFFICO MERCE/GOOD TRAFFIC</b>	<b>Gen/Dic 2008</b>	<b>Gen/Dic 2007</b>	<b>DIFFERENZA ASSOLUTA</b>	<b>DIFFERENZA %</b>
<b>SBARCO/UNLOADED</b>				
Merci in contenitore/Containerised goods	3.720.374	3.437.649	282.725	8,22
Merci in colli e numero/Other Generale Cargo	2.327.216	2.643.444	-316.228	-11,96
Merci su rotabili e Ro Ro/Ro-Ro Traffic	6.564.096	5.907.230	656.866	11,12
<b>TOTALE MERCI VARIE/ GENERAL CARGO TOTAL</b>	<b>12.611.686</b>	<b>11.988.323</b>	<b>623.363</b>	<b>5,20</b>
Rinfuse Liquide/Liquid Bulk	6.728.740	7.198.160	-469.420	-6,52
Rinfuse Solide/Dry Bulk	1.156.793	1.157.099	-306	-0,03
<b>TOTALE MERCI RINFUSE/BULK CARGO TOTAL</b>	<b>7.885.533</b>	<b>8.355.259</b>	<b>-469.726</b>	<b>-5,62</b>
<b>TOTALE SBARCO/TOTAL UNLOADED</b>	<b>20.497.219</b>	<b>20.343.582</b>	<b>153.637</b>	<b>0,76</b>
<b>IMBARCO/LOADED</b>				
Merci in contenitore/Containerised goods	4.317.312	3.961.281	356.031	8,99
Merci in colli e numero/Other Generale Cargo	387.921	434.893	-46.972	-10,80
Merci su rotabili e Ro Ro/Ro-Ro Traffic	6.903.092	6.342.868	560.224	8,83
<b>TOTALE MERCI VARIE/ GENERAL CARGO TOTAL</b>	<b>11.608.325</b>	<b>10.739.042</b>	<b>869.283</b>	<b>8,09</b>
Rinfuse Liquide/Liquid Bulk	1.895.353	1.839.332	56.021	3,05
Rinfuse Solide/Dry Bulk	28.473	12.638	15.835	125,30
<b>TOTALE MERCI RINFUSE/BULK CARGO TOTAL</b>	<b>1.923.826</b>	<b>1.851.970</b>	<b>71.856</b>	<b>3,88</b>
<b>TOTALE IMBARCO/TOTAL LOADED</b>	<b>13.532.151</b>	<b>12.591.012</b>	<b>941.139</b>	<b>7,47</b>
<b>MOVIMENTO GENERALE / TOTAL CARGO HANDLING</b>				
Merci in contenitore/Containerised goods	8.037.686	7.398.930	638.756	8,63
Merci in colli e numero/Other Generale Cargo	2.715.137	3.078.337	-363.200	-11,80
Merci su rotabili e Ro Ro/Ro-Ro Traffic	13.467.188	12.250.098	1.217.090	9,94
<b>TOTALE MERCI VARIE/ GENERAL CARGO TOTAL</b>	<b>24.220.011</b>	<b>22.727.365</b>	<b>1.492.646</b>	<b>6,57</b>
Rinfuse Liquide/Liquid Bulk	8.624.093	9.037.492	-413.399	-4,57
Rinfuse Solide/Dry Bulk	1.185.266	1.169.737	15.529	1,33
<b>TOTALE MERCI RINFUSE/BULK CARGO TOTAL</b>	<b>9.809.359</b>	<b>10.207.229</b>	<b>-397.870</b>	<b>-3,90</b>
<b>TOTALE GENERALE/TOTAL CARGO</b>	<b>34.029.370</b>	<b>32.934.594</b>	<b>1.094.776</b>	<b>3,32</b>

**Tabella n.2 – Movimento del porto di Livorno: tabella Espo –**

YEAR PERIOD	2007			2008			Difference		
	January to December			January to December			TOTAL	%	
	IN	OUT	TOTAL	IN	OUT	TOTAL			
A1	<b>TOTAL TONNAGE</b>	<b>20.343.582</b>	<b>12.591.012</b>	<b>32.934.594</b>	<b>20.497.219</b>	<b>13.532.151</b>	<b>34.029.370</b>	<b>1.094.776</b>	<b>3,3</b>
A2	<b>LIQUID BULK</b>	<b>7.198.160</b>	<b>1.839.332</b>	<b>9.037.492</b>	<b>6.728.740</b>	<b>1.895.353</b>	<b>8.624.093</b>	<b>-413.399</b>	<b>-4,6</b>
	of which :								
A21	Crude oil	4.670.906		4.670.906	4.173.172	0	4.173.172	-497.734	-10,7
A22	Refined Products	1.451.206	1.756.879	3.208.085	1.548.283	1.752.379	3.300.662	92.577	2,9
A23	Liquefied gaz	403.498		403.498	425.637	37.410	463.047	59.549	14,8
A24	Other Liquid Bulk	672.550	82.453	755.003	581.648	105.564	687.212	-67.791	-9,0
A3	<b>DRY BULK</b>	<b>1.157.099</b>	<b>12.638</b>	<b>1.169.737</b>	<b>1.156.793</b>	<b>28.473</b>	<b>1.185.266</b>	<b>15.529</b>	<b>1,3</b>
	of which :								
A31	Cereals	266.471		266.471	212.902	8.640	221.542	-44.929	-16,9
A32	Cattle feed / Fodder / Oil Seeds			0			0	0	0,0
A34	Coal	37.598		37.598	68.068		68.068	30.470	81,0
A35	Ores	107.719		107.719	115.131		115.131	7.412	6,9
A36	Fertilizer	42.119		42.119	28.600		28.600	-13.519	-32,1
A37	Other Dry Bulk	703.192	12.638	715.830	732.092	19.833	751.925	36.095	5,0
							0		
A4	<b>GENERAL CARGO</b>	<b>11.988.323</b>	<b>10.739.042</b>	<b>22.727.365</b>	<b>12.611.686</b>	<b>11.608.325</b>	<b>24.220.011</b>	<b>1.492.646</b>	<b>6,6</b>
	of which :								
A41	Containers/Flats	3.437.649	3.961.281	7.398.930	3.720.374	4.317.312	8.037.686	638.756	8,6
A42	Ro/ro	5.907.230	6.342.868	12.250.098	6.564.096	6.903.092	13.467.188	1.217.090	9,9
A43	Other General Cargo	2.643.444	434.893	3.078.337	2.327.216	387.921	2.715.137	-363.200	-11,8
	<b>ADDITIONAL INFORMATION</b>								
	( in units)								
B1	Number of Vessels			7.844			7.636	-208	-2,7
B2	Number of Passengers			2.282.440			2.329.921	47.481	2,1
	Number of Cruise passengers			713.114			849.050	135.936	19,1
B4	<b>Number of Containers/TEU*</b>	<b>339.201</b>	<b>331.660</b>	<b>670.861</b>	<b>339.361</b>	<b>356.559</b>	<b>695.920</b>	<b>25.059</b>	<b>3,7</b>
B41	of which : Empty	119.762	55.864	175.626	107.235	64.366	171.601	-4.025	-2,3
B42	of which : Loaded	219.439	275.796	495.235	232.126	292.193	524.319	29.084	5,9
B3	<b>Number of Containers</b>	<b>211.559</b>	<b>212.199</b>	<b>423.758</b>	<b>209.041</b>	<b>225.117</b>	<b>434.158</b>	<b>10.400</b>	<b>2,5</b>
B31	of which : Empty	76.407	30.298	106.705	68.240	34.968	103.208	-3.497	-3,3
B32	of which : Loaded	135.152	181.901	317.053	140.801	190.149	330.950	13.897	4,4

**Tabella n.3 – *Movimento contenitori compreso il trasbordo (teu) –***

CNTS CON TRASBORDI	gen/dic 2008	gen/dic 2007	Diff.	Var. %
<b>TOTALE CONTENITORI</b>	<b>778.864</b>	<b>745.557</b>	<b>33.307</b>	<b>4,5</b>
Sbarcati	379.355	375.073	4.282	1,1
Imbarcati	399.509	370.484	29.025	7,8

**Tabella n.4 – *Movimento contenitori escluso il trasbordo (teu) –***

MOVIMENTO	ANNO 2008	ANNO 2007	D I F F E R E N Z A	
	GEN/DIC	GEN/DIC	Assoluta	Perc.
<b>CONTENITORI PIENI</b>	<b>524.319</b>	<b>495.235</b>	<b>29.084</b>	<b>5,9</b>
di cui Sbarchi	232.126	219.439	12.687	5,8
di cui Imbarchi	292.193	275.796	16.397	5,9
<b>CONTENITORI VUOTI</b>	<b>171.601</b>	<b>175.626</b>	<b>-4.025</b>	<b>-2,3</b>
di cui Sbarchi	107.235	119.762	-12.527	-10,5
di cui Imbarchi	64.366	55.864	8.502	15,2
<b>CONTENITORI TOTALI</b>	<b>695.920</b>	<b>670.861</b>	<b>25.059</b>	<b>3,7</b>
di cui Sbarchi	339.361	339.201	160	0,0
di cui Imbarchi	356.559	331.660	24.899	7,5

**Tabella n.5 – *Movimento contenitori escluso trasbordo (pezzi) –***

MOVIMENTO	ANNO 2008	ANNO 2007	D I F F E R E N Z A	
	GEN/DIC	GEN/DIC	Assoluta	Perc.
<b>CONTENITORI PIENI</b>	<b>330.950</b>	<b>317.053</b>	<b>13.897</b>	<b>4,4</b>
di cui Sbarchi	140.801	135.152	5.649	4,2
di cui Imbarchi	190.149	181.901	8.248	4,5
<b>CONTENITORI VUOTI</b>	<b>103.208</b>	<b>106.705</b>	<b>-3.497</b>	<b>-3,3</b>
di cui Sbarchi	68.240	76.407	-8.167	-10,7
di cui Imbarchi	34.968	30.298	4.670	15,4
<b>CONTENITORI TOTALI</b>	<b>434.158</b>	<b>423.758</b>	<b>10.400</b>	<b>2,5</b>
di cui Sbarchi	209.041	211.559	-2.518	-1,2
di cui Imbarchi	225.117	212.199	12.918	6,1

**Tabella n.6 – Traffico rotabili (mezzi) –**

Mesi	2008			2007			DIFFERENZA	
	Sbarco	Imbarco	TOTALE	Sbarco	Imbarco	TOTALE	DIFF.	%
Gennaio	17.061	17.578	34.639	11.486	11.886	23.372	11.267	48,21%
Febbraio	17.160	18.902	36.062	12.211	13.467	25.678	10.384	40,44%
Marzo	17.800	19.828	37.628	14.377	16.548	30.925	6.703	21,68%
Aprile	18.901	20.233	39.134	13.232	13.763	26.995	12.139	44,97%
Maggio	20.415	22.522	42.937	15.424	17.006	32.430	10.507	32,40%
Giugno	19.044	19.949	38.993	17.365	18.650	36.015	2.978	8,27%
Luglio	23.228	27.794	51.022	22.589	23.936	46.525	4.497	9,67%
Agosto	15.162	15.855	31.017	14.131	15.317	29.448	1.569	5,33%
Settembre	21.114	20.796	41.910	19.939	23.042	42.981	-1.071	-2,49%
Ottobre	17.334	17.321	34.655	20.376	22.056	42.432	-7.777	-18,33%
Novembre	16.049	16.498	32.547	18.669	22.104	40.773	-8.226	-20,18%
Dicembre	11.768	13.027	24.795	13.511	15.146	28.657	-3.862	-13,48%
<b>TOTALE</b>	<b>215.036</b>	<b>230.303</b>	<b>445.339</b>	<b>193.310</b>	<b>212.921</b>	<b>406.231</b>	<b>39.108</b>	<b>9,63%</b>

**Tabella n.7 – Traffico rotabili serie storica (mezzi) –**

Mesi	2008			2007			2006			2005			2004			2003		
	Sbarco	Imbarco	TOTALE	Sbarco	Imbarco	TOTALE	Sbarco	Imbarco	TOTALE	Sbarco	Imbarco	TOTALE	Sbarco	Imbarco	TOTALE	Sbarco	Imbarco	TOTALE
Gennaio	17.061	17.578	34.639	11.486	11.886	23.372	10.327	11.332	21.659	9.830	10.496	20.326	10.090	9.863	19.953	9.558	10.234	19.792
Febbraio	17.160	18.902	36.062	12.211	13.467	25.678	11.594	13.284	24.878	10.803	13.056	23.859	11.091	12.047	23.138	10.489	11.792	22.281
Marzo	17.800	19.828	37.628	14.377	16.548	30.925	14.029	15.893	29.922	11.725	13.469	25.194	12.321	14.220	26.541	10.975	12.807	23.782
Aprile	18.901	20.233	39.134	13.232	13.763	26.995	9.817	12.896	22.713	11.543	13.326	24.869	12.422	12.788	25.210	9.677	10.513	20.190
Maggio	20.415	22.522	42.937	15.424	17.006	32.430	13.796	17.178	30.974	12.601	13.398	25.999	12.207	13.689	25.896	10.244	11.800	22.044
Giugno	19.044	19.949	38.993	17.365	18.650	36.015	17.057	14.412	31.469	10.999	12.096	23.095	10.946	12.459	23.405	9.954	10.940	20.894
Luglio	23.228	27.794	51.022	22.589	23.936	46.525	14.249	17.068	31.317	12.673	15.462	28.135	11.368	12.815	24.183	11.858	12.364	24.222
Agosto	15.162	15.855	31.017	14.131	15.317	29.448	9.406	10.748	20.154	9.083	10.933	20.016	6.071	6.898	12.969	7.057	8.136	15.193
Settembre	21.114	20.796	41.910	19.939	23.042	42.981	13.198	15.349	28.547	12.200	13.270	25.470	10.579	11.728	22.307	11.247	10.607	21.854
Ottobre	17.334	17.321	34.655	20.376	22.056	42.432	15.070	16.681	31.751	13.628	15.509	29.137	12.279	13.177	25.456	12.879	14.173	27.052
Novembre	16.049	16.498	32.547	18.669	22.104	40.773	13.128	14.221	27.349	13.191	14.352	27.543	11.525	12.827	24.352	11.139	11.854	22.993
Dicembre	11.768	13.027	24.795	13.511	15.146	28.657	10.726	11.322	22.048	10.759	11.917	22.676	9.414	11.978	21.392	10.436	8.747	19.183
<b>TOTALE</b>	<b>215.036</b>	<b>230.303</b>	<b>445.339</b>	<b>193.310</b>	<b>212.921</b>	<b>406.231</b>	<b>152.397</b>	<b>170.384</b>	<b>322.781</b>	<b>139.035</b>	<b>157.284</b>	<b>296.319</b>	<b>130.313</b>	<b>144.489</b>	<b>274.802</b>	<b>125.513</b>	<b>133.967</b>	<b>259.480</b>



**Tabella n.8 – Movimento passeggeri traghetti (unità) –**

Mesi	Pax 2008	Pax 2007	Diff.	Perc.%
Gennaio	52.189	50.370	1.819	3,6%
Febbraio	34.190	31.036	3.154	10,2%
Marzo	73.582	44.953	28.629	63,7%
Aprile	105.728	141.559	-35.831	-25,3%
Maggio	185.998	149.784	36.214	24,2%
Giugno	304.691	326.497	-21.806	-6,7%
Luglio	467.938	467.466	472	0,1%
Agosto	636.652	595.227	41.425	7,0%
Settembre	278.758	285.783	-7.025	-2,5%
Ottobre	84.267	83.273	994	1,2%
Novembre	44.742	45.190	-448	-1,0%
Dicembre	61.186	61.302	-116	-0,2%
<b>Totale</b>	<b>2.329.921</b>	<b>2.282.440</b>	<b>47.481</b>	<b>2,1%</b>

**Tabella n.9 – Movimento passeggeri traghetti serie storica (unità) –**

Mesi	Pax 2008	Pax 2007	Pax 2006	Pax 2005	Pax 2004	Pax 2003	Pax 2002	Pax 2001	Pax 2000	Pax 1999
Gennaio	52.189	50.370	42.729	33.773	37.859	33.085	28.355	11.879	13.309	11.875
Febbraio	34.190	31.036	26.713	18.614	22.674	22.472	18.899	12.972	6.196	4.428
Marzo	73.582	44.953	38.728	48.229	35.149	31.530	46.273	16.580	18.717	13.030
Aprile	105.728	141.559	137.667	78.578	109.058	115.938	91.763	78.963	70.057	48.684
Maggio	185.998	149.784	145.912	144.371	158.122	137.706	140.061	97.409	82.690	92.939
Giugno	304.691	326.497	338.629	276.180	295.330	262.812	233.322	227.434	211.155	170.847
Luglio	467.938	467.466	502.325	441.126	407.698	349.765	320.276	366.742	337.702	301.677
Agosto	636.652	595.227	584.674	566.394	529.376	506.887	452.374	466.553	433.178	395.509
Settembre	278.758	285.783	297.682	271.826	242.073	201.872	204.881	222.678	238.029	162.237
Ottobre	84.267	83.273	86.499	89.457	83.927	66.808	72.700	65.689	39.349	40.310
Novembre	44.742	45.190	41.591	35.168	30.596	30.479	31.675	30.316	18.529	12.043
Dicembre	61.186	61.302	65.535	47.278	39.651	43.883	36.905	33.770	19.624	18.438
<b>Totale</b>	<b>2.329.921</b>	<b>2.282.440</b>	<b>2.308.684</b>	<b>2.050.994</b>	<b>1.991.513</b>	<b>1.803.237</b>	<b>1.677.484</b>	<b>1.630.985</b>	<b>1.488.535</b>	<b>1.272.017</b>

**Tabella n.10 – Movimento crociere (unità, navi) –**

Mesi	2008		2007		DIFFERENZA			
	Pax	Navi	Pax	Navi	Pax	%	Navi	%
Gennaio	1.294	1	0	0	1.294	0%	1	0%
Febbraio	0	0	0	0	0	100%	0	100%
Marzo	12.698	12	12.159	12	539	4,43%	0	0%
Aprile	43.712	42	43.765	40	-53	-0,12%	2	5%
Maggio	108.934	80	87.874	77	21.060	23,97%	3	4%
Giugno	131.695	86	109.344	75	22.351	20,44%	11	15%
Luglio	125.398	75	108.485	64	16.913	15,59%	11	17%
Agosto	142.794	79	113.627	70	29.167	25,67%	9	13%
Settembre	125.542	83	86.314	60	39.228	45,45%	23	38%
Ottobre	103.406	70	109.908	79	-6.502	-5,92%	-9	-11%
Novembre	51.271	35	36.515	28	14.756	40,41%	7	25%
Dicembre	2.306	2	5.123	5	-2.817	-54,99%	-3	-60%
<b>Totale semestre</b>	<b>849.050</b>	<b>565</b>	<b>713.114</b>	<b>510</b>	<b>135.936</b>	<b>19,06%</b>	<b>55</b>	<b>10,78%</b>

**Tabella n.11 – Traffico crocieristi serie storica (unità, navi) –**

Mesi	2008		2007		2006		2005		2004		2003	
	Pax	Navi	Pax	Navi	Pax	Navi	Pax	Navi	Pax	Navi	Pax	Navi
Gennaio	1.294	1	0	0	0	0	0	0	1.388	1	2.336	3
Febbraio	0	0	0	0	235	1	480	1	0	0	0	0
Marzo	12.698	12	12.159	12	7.821	11	6.543	9	3.726	5	4.312	8
Aprile	43.712	42	43.765	40	30.876	32	12.495	18	22.633	25	14.512	20
Maggio	108.934	80	87.874	77	75.775	62	64.459	60	48.331	45	45.728	44
Giugno	131.695	86	109.344	75	109.979	72	55.389	44	58.149	38	57.871	41
Luglio	125.398	75	108.485	64	92.288	54	71.423	51	55.958	38	52.869	40
Agosto	142.794	79	113.627	70	84.003	54	85.446	59	58.914	40	62.308	43
Settembre	125.542	83	86.314	60	91.790	65	67.076	53	63.599	54	56.259	50
Ottobre	103.406	70	109.908	79	81.424	68	76.502	67	59.297	54	52.113	52
Novembre	51.271	35	36.515	28	31.218	24	18.598	20	12.203	13	12.236	11
Dicembre	2.306	2	5.123	5	2.439	2	3.972	5	3.181	5	3.339	4
<b>Totale</b>	<b>849.050</b>	<b>565</b>	<b>713.114</b>	<b>510</b>	<b>607.848</b>	<b>445</b>	<b>462.383</b>	<b>387</b>	<b>387.379</b>	<b>318</b>	<b>363.883</b>	<b>316</b>

**Tabella n.12 - Traffico navi (n° navi, GT)**

n° navi	2008		2007		Diff.	
	n°	GT	n°	GT	n°	GT
<b>Navi arrivate</b>	7.636	157.704.391	7.844	157.315.851	-208	388.540
<b>GT media per nave</b>	20.653		20.056		597	

Fonte: ns. elaborazioni su dati Avvisatore Marittimo di Livorno

**Tabella n.13 - Navi entrate ed ormeggiate per tipologia (n° navi, GT)**

Tipologia nave	2008		2007		Diff. n°	Diff. GT
	n°	GT	n°	GT		
<b>Tankers</b>	<b>764</b>	<b>8.463.963</b>	<b>701</b>	<b>8.878.141</b>	<b>63</b>	<b>-414.178</b>
<b>Bulk carriers</b>	<b>208</b>	<b>968.436</b>	<b>216</b>	<b>1.127.440</b>	<b>-8</b>	<b>-159.004</b>
<b>General cargo ships</b>	<b>2.958</b>	<b>59.539.505</b>	<b>3.400</b>	<b>68.583.725</b>	<b>-442</b>	<b>-9.044.220</b>
.....Ro/Ro cargo	821	11.862.989	1.005	16.313.650	-184	-4.450.661
.....Container ships	1.022	26.497.389	1.121	25.215.682	-99	1.281.707
.....Other ships	1.115	21.179.127	1.274	27.054.393	-159	-5.875.266
<b>Passengers ships</b>	<b>3.448</b>	<b>88.229.573</b>	<b>3.336</b>	<b>78.000.088</b>	<b>112</b>	<b>10.229.485</b>
.....Cruise ships	565	32.718.768	510	26.614.646	55	6.104.122
.....Ferries	2.883	55.510.805	2.826	51.385.442	57	4.125.363
<b>Totale*</b>	<b>7.378</b>	<b>157.201.477</b>	<b>7.653</b>	<b>156.589.394</b>	<b>-275</b>	<b>612.083</b>

\* è escluso il servizio navi per servizi ausiliari (rimorchiatori, supply vessels....)

Fonte: ns. elaborazioni su dati Avvisatore Marittimo di Livorno

**Tabella n.14 - Traffico navi portacontenitori (n° navi, GT/NT)**

Navi portacontenitori	2008	2007	Diff.
n° navi	1.022	1.121	-99
GT	26.497.389	25.215.682	1.281.707
GT media per nave	25.927	22.494	3.433
NT	13.100.563	12.389.411	711.152
NT media per nave	12.819	11.052	1.766

Fonte: ns. elaborazioni su dati Avvisatore Marittimo di Livorno

**Tabella n.15 - Distribuzione navi full container per TEU capacity (n° navi)**

Max Teu capacity	2008		2007		Differenza (n° navi)
	n°	%	n°	%	
< = 199	0	0,0%	0	0,0%	0
200 - 399	8	0,9%	18	1,8%	-10
400 - 599	53	5,7%	63	6,4%	-10
600 - 799	65	7,0%	65	6,6%	0
800 - 999	100	10,8%	130	13,2%	-30
1.000 - 1.299	68	7,3%	101	10,2%	-33
1.300 - 1.599	45	4,8%	64	6,5%	-19
1.600 - 1.999	148	15,9%	138	14,0%	10
2.000 - 2.499	50	5,4%	74	7,5%	-24
2.500 - 2.999	109	11,7%	114	11,6%	-5
3.000 - 3.499	63	6,8%	75	7,6%	-12
3.500 - 3.999	28	3,0%	21	2,1%	7
4.000 - 4.499	51	5,5%	25	2,5%	26
4.500 - 4.999	69	7,4%	32	3,2%	37
5.000 - 5.499	19	2,0%	16	1,6%	3
> 5.500	53	5,7%	50	5,1%	3

Fonte: ns. elaborazioni su dati Avvisatore Marittimo di Livorno

**Tabella n.16 – Distribuzione navi entrate per accosto (n° navi)**

ACCOSTO	2008	2007	Diff.
<b>DIGA CURVILINEA</b>			
Accosto n. 1	-	-	0
Accosto n. 2	-	-	0
Accosto n. 3	-	-	0
Accosto n. 4	-	-	0
Accosto n. 5	-	-	0
Accosto n. 6	-	-	0
Accosto n. 7	-	-	0
Accosto n. 8	-	-	0
Accosto n. 9	-	-	0
Avamporto	2	-	2
Bac. S. Stef.	-	4	-4
<b>TOTALE DIGA CURVILINEA</b>	<b>2</b>	<b>4</b>	<b>-2</b>
<b>DARSENA PETROLI</b>			
<b>Nuova Darsena Petroli</b>			
Accosto n. 10	86	94	-8
Accosto n. 11	102	83	19
<b>Totale Nuova Darsena Petroli</b>	<b>188</b>	<b>177</b>	<b>11</b>
<b>Darsena dei Petroli</b>			
Accosto n. PF	-	-	0
Accosto n. 12	19	3	16
Accosto n. 13	-	4	-4
<b>Totale Darsena dei Petroli</b>	<b>19</b>	<b>7</b>	<b>12</b>
<b>TOTALE DARSENA PETROLI</b>	<b>207</b>	<b>184</b>	<b>23</b>
<b>DARSENA TOSCANA</b>			
<b>Darsena Toscana Sponda Ovest (Calata Massa)</b>			
Accosto n. 14/A	114	99	15
Accosto n. 14/B	183	174	9
Accosto n. 14/C	163	165	-2
Accosto n. 14/D	162	135	27
<b>Tot. Darsena Toscana Sponda Ovest (Calata Massa) Traff. contenitori</b>	<b>622</b>	<b>573</b>	<b>49</b>
<b>Darsena Toscana Sponda Ovest (Calata Massa) - Traffico ro/ro</b>			
Accosto n. 14/E	187	100	87
Accosto n. 14/F	116	153	-37
Accosto n. 14/G	14	25	-11
<b>Tot. Darsena Toscana Sponda Ovest (Calata Massa) - Traffico ro/ro</b>	<b>317</b>	<b>278</b>	<b>39</b>
<b>Darsena Toscana Sponda Est (Calata Lucca)</b>			
Accosto n. 15/A	48	152	-104
Accosto n. 15/B	201	197	4
Accosto n. 15/C	233	227	6
Accosto n. 15/D	21	45	-24
<b>Totale Darsena Toscana Sponda Est (Calata Lucca)</b>	<b>503</b>	<b>621</b>	<b>-118</b>
<b>TOTALE DARSENA TOSCANA</b>	<b>1.442</b>	<b>1.472</b>	<b>-30</b>

ACCOSTO	2008	2007	Diff.
<b>DARSENA 1</b>			
<b>Calata Tripoli</b>			
Bacino evol.	-	-	0
Accosto n. 16 AFF	34	47	-13
Accosto n. 16 3	-	2	-2
Accosto n. 16 4	-	-	0
Accosto n. 16 5	3	6	-3
Accosto n. 16 6	-	-	0
Accosto n. 16 7	65	41	24
<b>Totale Calata Tripoli</b>	<b>102</b>	<b>96</b>	<b>6</b>
<b>Calata Assab</b>			
Accosto n. 17	24	23	1
Accosto n. 18	389	434	-45
<b>Totale Calata Assab</b>	<b>413</b>	<b>457</b>	<b>-44</b>
Accosto n. 19 (Calata Gondar)	220	222	-2
Accosto n. 20 (Calata Addis Abeba)	500	480	20
Accosto n. 21 (Calata Neghelli)	46	58	-12
Accosto n. 22 (Calata Bengasi)	-	-	0
Accosto n. 23/S (Pontile Giopesca)	-	-	0
<b>TOTALE DARSENA 1</b>	<b>1.281</b>	<b>1.313</b>	<b>-32</b>
<b>CANALE INDUSTRIALE</b>			
<b>Terminal Sintermar</b>			
Accosto n. 24/S	3	42	-39
Accosto n. 24/C	136	176	-40
Accosto n. 24/N	73	95	-22
<b>Totale Terminal Sintermar</b>	<b>212</b>	<b>313</b>	<b>-101</b>
Accosto n. 25 (Pontile Carbochimica)	15	-	15
Accosto n. 27 (Pontile Novaol)	192	77	115
Accosto n. 28 (Costiero Doc)	18	161	-143
<b>Costiero D'Alesio</b>			
Accosto n. 29/D	-	4	-4
Accosto n. 29/T	28	14	14
Accosto n. 29/N	90	70	20
Accosto n. 29/S	2	5	-3
<b>Totale Costiero D'Alesio</b>	<b>120</b>	<b>93</b>	<b>27</b>
Accosto n. 30 (Costiero Gas)	46	46	0
Accosto n. 33 (Livorno Forest)	58	64	-6
Accosto n. 34 (Molini Livorno)	38	40	-2
Accosto n. 35 (Terminal Leonardo da Vinci)	240	302	-62
<b>Darsena Ugione</b>			
Accosto n. 36/A	86	94	-8
Accosto n. 37	-	-	0
<b>Totale Darsena Ugione</b>	<b>86</b>	<b>94</b>	<b>-8</b>
<b>TOTALE CANALE INDUSTRIALE</b>	<b>1.025</b>	<b>1.190</b>	<b>-165</b>

ACCOSTO	2008	2007	Diff.
<b>CALATA DEL MAGNALE</b>			
Accosto n. 38 (Terminal Bartoli)	33	16	17
P.le Zara	-	-	0
Magn. N.OP. (Ex-Cementir) 39/N	27	19	8
Bac. Salvadori	1	2	-1
Magn. Enel 39/S	35	3	32
C. Montano	6	11	-5
C. Neri	-	-	0
<b>TOTALE CALATA DEL MAGNALE</b>	<b>102</b>	<b>51</b>	<b>51</b>
<b>DARSENA PISA / SILOS DEL TIRRENO / MOLO ITALIA</b>			
Accosto n. 41	75	86	-11
Accosto n. 42	1	14	-13
Accosto n. 42/S	34	-	34
<b>TOT. DARSENA PISA / SILOS DEL TIRRENO / MOLO ITALIA</b>	<b>110</b>	<b>100</b>	<b>10</b>
<b>CALATA ALTO FONDALE</b>			
Accosto n. 43	110	128	-18
Accosto n. 44	26	12	14
Accosto n. 45	90	114	-24
Accosto n. 46	48	38	10
Accosto n. 47	162	179	-17
Accosto n. 48	-	-	0
<b>TOTALE CALATA ALTO FONDALE</b>	<b>436</b>	<b>471</b>	<b>-35</b>
<b>BACINO FIRENZE</b>			
<b>Calata Pisa</b>			
Accosto n. 52	1	-	1
Accosto n. 53	26	38	-12
Accosto n. 54	96	71	25
<b>Totale Calata Pisa</b>	<b>123</b>	<b>109</b>	<b>14</b>
<b>Calata Carrara</b>			
Accosto n. 55	166	219	-53
Accosto n. 56	268	285	-17
Accosto n. 57	-	-	0
<b>Totale Calata Carrara</b>	<b>434</b>	<b>504</b>	<b>-70</b>
Accosto n. 58 (Calata Siena)	-	-	0
<b>TOTALE BACINO FIRENZE</b>	<b>557</b>	<b>613</b>	<b>-56</b>
<b>BACINO CAPPELLINI</b>			
<b>Orlando</b>			
Accosto n. 49	48	43	5
Accosto n. 50	49	59	-10
Accosto n. 51	44	42	2
<b>Totale Orlando</b>	<b>141</b>	<b>144</b>	<b>-3</b>
<b>Calata Deposito Franco</b>			
Accosto n. 59	640	728	-88
Accosto n. 60	2	-	2
<b>Totale Calata Deposito Franco</b>	<b>642</b>	<b>728</b>	<b>-86</b>



ACCOSTO	2008	2007	Diff.
<b>PORTO MEDICEO</b>			
<b>Calata Sgarallino</b>			
Accosto n. 61	35	52	-17
Accosto n. 62	612	578	34
<b>Totale Calata Sgarallino</b>	<b>647</b>	<b>630</b>	<b>17</b>
Accosto n. 63 (Andana degli Anelli)	-	-	0
<b>Molo Capitaneria</b>			
Accosto n. 64N	194	173	21
Accosto n. 64S	102	66	36
<b>Totale Molo Capitaneria</b>	<b>296</b>	<b>239</b>	<b>57</b>
Accosto n. 65 (Andana degli Anelli)	-	-	0
<b>Pontile Elba</b>			
Accosto n. 66/N	130	31	99
Accosto n. 66/S	269	389	-120
<b>Totale Pontile Elba</b>	<b>399</b>	<b>420</b>	<b>-21</b>
<b>TOTALE PORTO MEDICEO</b>	<b>1.342</b>	<b>1.289</b>	<b>53</b>
<b>DARSENA NUOVA</b>			
Accosto n. 69 (Bacino Orlando)	-	-	0
Accosto n. 70	-	-	0
Accosto n. 71	13	16	-3
<b>TOTALE DARSENA NUOVA</b>	<b>13</b>	<b>16</b>	<b>-3</b>
<b>MOLO MEDICEO</b>			
Accosto n. 74	62	57	5
Accosto n. 75	4	2	2
<b>TOTALE MOLO MEDICEO</b>	<b>66</b>	<b>59</b>	<b>7</b>
Accosto n. 76 (Nuovo Bacino di Carenaggio Sponda Est)	8	13	-5
Accosto n. 77 (Nuovo Bacino di Carenaggio)	-	-	0
Accosto n. 78 (Nuovo Bacino di Carenaggio Sponda Ovest)	4	6	-2
<b>TOTALE GENERALE</b>	<b>7.378</b>	<b>7.653</b>	<b>-275</b>

Fonte: ns. elaborazioni su dati Avvisatore Marittimo di Livorno

**Tabella n.17 - Distribuzione navi passeggeri per accosto (n° navi)**

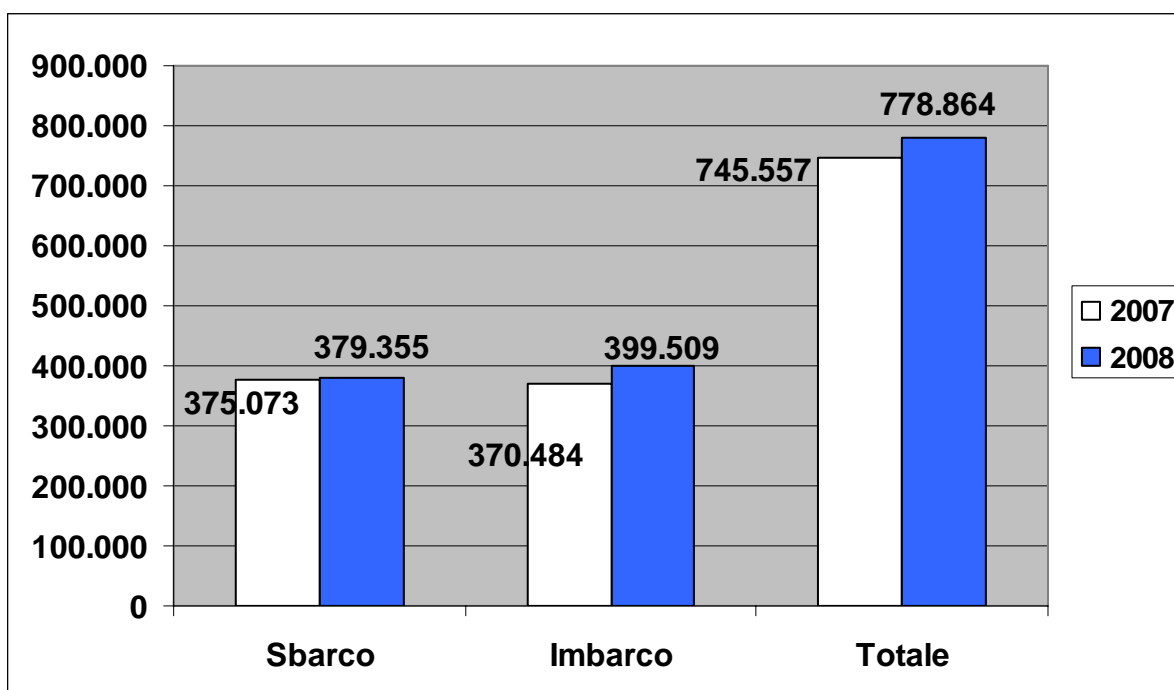
ACCOSTI	2008				2007				Diff. 2008/2007			
	Cargo ships	Passenger ships		Totale	Cargo ships	Passenger ships		Totale	Cargo ships	Passenger ships		Totale
		Cruise ships	Ferries			Cruise ships	Ferries			Cruise ships	Ferries	
<b>DARSENA TOSCANA</b>												
<b>Darsena Toscana Sponda Ovest (Calata Massa)</b>												
Accosto n. 14/D	161	1	0	162	133	2	0	135	28	-1	0	27
Accosto n. 14/E	35	0	152	187	71	1	28	100	-36	-1	124	87
<b>Darsena Toscana Sponda Est (Calata Lucca)</b>												
Accosto n. 15/A	30	17	1	48	132	20	0	152	-102	-3	1	-104
Accosto n. 15/B	111	89	1	201	130	67	0	197	-19	22	1	4
Accosto n. 15/C	215	18	0	233	189	38	0	227	26	-20	0	6
Accosto n. 15/D	21	0	0	21	44	1	0	45	-23	-1	0	-24
<b>Tot. Darsena Toscana Sponda Est (Calata Lucca)</b>	<b>377</b>	<b>124</b>	<b>2</b>	<b>503</b>	<b>495</b>	<b>126</b>	<b>0</b>	<b>621</b>	<b>-118</b>	<b>-2</b>	<b>2</b>	<b>-118</b>
<b>DARSENA 1</b>												
Accosto n. 16 AFF (Calata Tripoli)	32	0	2	34	45	0	2	47	-13	0	0	-13
Accosto n. 16 5 (Calata Tripoli)	1	0	2	3	5	0	1	6	-4	0	1	-3
Accosto n. 16 7 (Calata Tripoli)	48	0	17	65	28	0	13	41	20	0	4	24
Accosto n. 18 (Calata Assab)	136	0	277	413	150	0	307	457	-14	0	-30	-44
Accosto n. 19 (Calata Gondar)	214	0	6	220	217	0	5	222	-3	0	1	-2
Accosto n. 20 (Calata Addis Abeba)	297	0	203	500	329	0	151	480	-32	0	52	20
Accosto n. 21 (Calata Neghelli)	46	0	0	46	57	0	1	58	-11	0	-1	-12
<b>CANALE INDUSTRIALE</b>												
<b>Terminal Sintermar</b>												
Accosto n. 24/C	135	1	0	136	175	1	0	176	-40	0	0	-40
<b>DARSENA PISA/SILOS TIRRENO/MOLO ITALIA</b>												
Accosto n. 41	74	1	0	75	77	9	0	86	-3	-8	0	-11
Accosto n. 42/S	5	29	0	34	0	0	0	0	5	29	0	34
<b>CALATA ALTO FONDALE</b>												
Accosto n. 43	76	34	0	110	93	35	0	128	-17	-1	0	-18
Accosto n. 44	5	21	0	26	6	6	0	12	-1	15	0	14
Accosto n. 45	66	24	0	90	88	26	0	114	-22	-2	0	-24
Accosto n. 46	13	35	0	48	24	14	0	38	-11	21	0	10
Accosto n. 47	67	95	0	162	79	100	0	179	-12	-5	0	-17
<b>TOTALE CALATA ALTO FONDALE</b>	<b>227</b>	<b>209</b>	<b>0</b>	<b>436</b>	<b>290</b>	<b>181</b>	<b>0</b>	<b>471</b>	<b>-63</b>	<b>28</b>	<b>0</b>	<b>-35</b>

ACCOSTI	2008				2007				Diff. 2008/2007			
	Cargo ships	Passenger ships		Totale	Cargo ships	Passenger ships		Totale	Cargo ships	Passenger ships		Totale
		Cruise ships	Ferries			Cruise ships	Ferries			Cruise ships	Ferries	

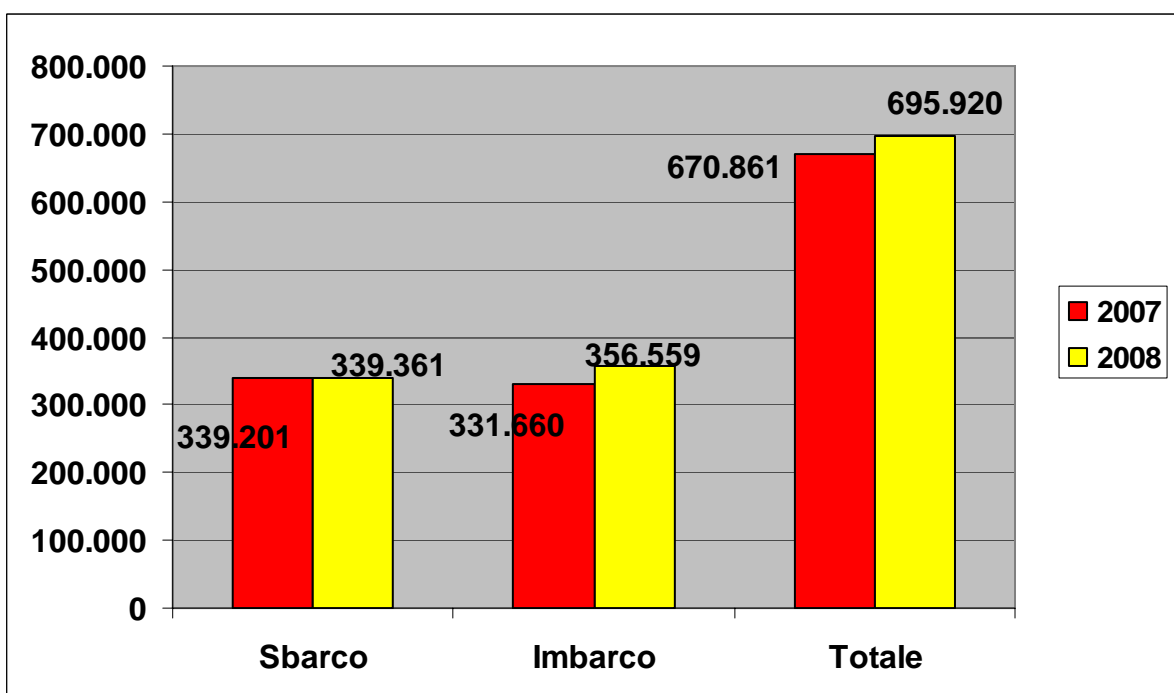
BACINO FIRENZE												
<b>Calata Pisa</b>												
Accosto n. 52	0	0	1	1	0	0	0	0	0	0	1	1
Accosto n. 53	23	3	0	26	38	0	0	38	-15	3	0	-12
Accosto n. 54	72	3	21	96	63	2	6	71	9	1	15	25
<b>Totale Calata Pisa</b>	<b>95</b>	<b>6</b>	<b>22</b>	<b>123</b>	<b>101</b>	<b>2</b>	<b>6</b>	<b>109</b>	<b>-6</b>	<b>4</b>	<b>16</b>	<b>14</b>
<b>Calata Carrara</b>												
Accosto n. 55	4	1	161	166	6	1	212	219	-2	0	-51	-53
Accosto n. 56	2	0	266	268	0	0	285	285	2	0	-19	-17
<b>Totale Calata Carrara</b>	<b>6</b>	<b>1</b>	<b>427</b>	<b>434</b>	<b>6</b>	<b>1</b>	<b>497</b>	<b>504</b>	<b>0</b>	<b>0</b>	<b>-70</b>	<b>-70</b>
<b>TOTALE BACINO FIRENZE</b>	<b>101</b>	<b>7</b>	<b>449</b>	<b>557</b>	<b>107</b>	<b>3</b>	<b>503</b>	<b>613</b>	<b>-6</b>	<b>4</b>	<b>-54</b>	<b>-56</b>
BACINO CAPPELLINI												
<b>Calata Orlando</b>												
Accosto n. 50	49	0	0	49	56	3	0	59	-7	-3	0	-10
<b>Calata Deposito Franco</b>												
Accosto n. 59/60	0	20	622	642	1	8	719	728	-1	12	-97	-86
PORTO MEDICEO												
<b>Calata Sgarallino</b>												
Accosto n. 61	0	35	0	35	1	51	0	52	-1	-16	0	-17
Accosto n. 62	0	6	606	612	1	18	559	578	-1	-12	47	34
<b>Totale Calata Sgarallino</b>	<b>0</b>	<b>41</b>	<b>606</b>	<b>647</b>	<b>2</b>	<b>69</b>	<b>559</b>	<b>630</b>	<b>-2</b>	<b>-28</b>	<b>47</b>	<b>17</b>
<b>Molo Capitaneria</b>												
Accosto n. 64N	3	90	101	194	1	69	103	173	2	21	-2	21
Accosto n. 64S	8	42	52	102	11	38	17	66	-3	4	35	36
<b>Totale Molo Capitaneria</b>	<b>11</b>	<b>132</b>	<b>153</b>	<b>296</b>	<b>12</b>	<b>107</b>	<b>120</b>	<b>239</b>	<b>-1</b>	<b>25</b>	<b>33</b>	<b>57</b>
<b>Pontile Elba</b>												
Accosto n. 66/N	6	0	124	130	3	0	28	31	3	0	96	99
Accosto n. 66/S	1	0	268	269	0	0	389	389	1	0	-121	-120
<b>Totale Pontile Elba</b>	<b>7</b>	<b>0</b>	<b>392</b>	<b>399</b>	<b>3</b>	<b>0</b>	<b>417</b>	<b>420</b>	<b>4</b>	<b>0</b>	<b>-25</b>	<b>-21</b>
<b>TOTALE PORTO MEDICEO</b>	<b>18</b>	<b>173</b>	<b>1.151</b>	<b>1.342</b>	<b>17</b>	<b>176</b>	<b>1.096</b>	<b>1.289</b>	<b>1</b>	<b>-3</b>	<b>55</b>	<b>53</b>

Fonte: ns. elaborazioni su dati Avvisatore Marittimo di Livorno

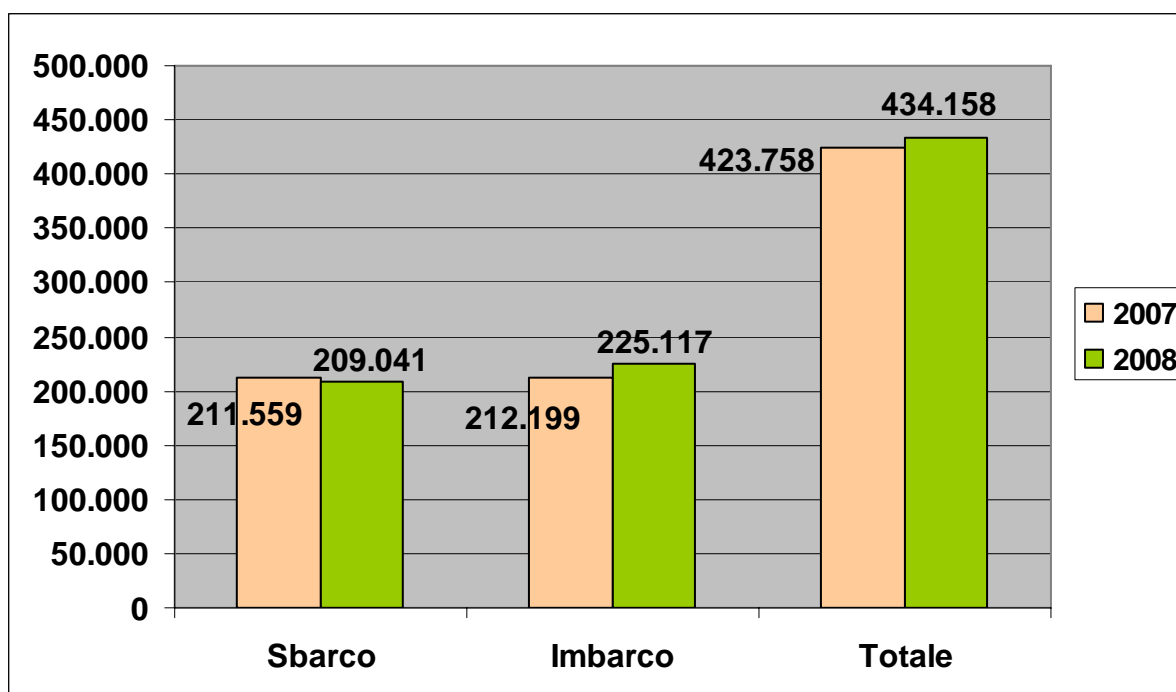
**Figura n.1 – Movimento contenitori compreso il trasbordo (teu)**



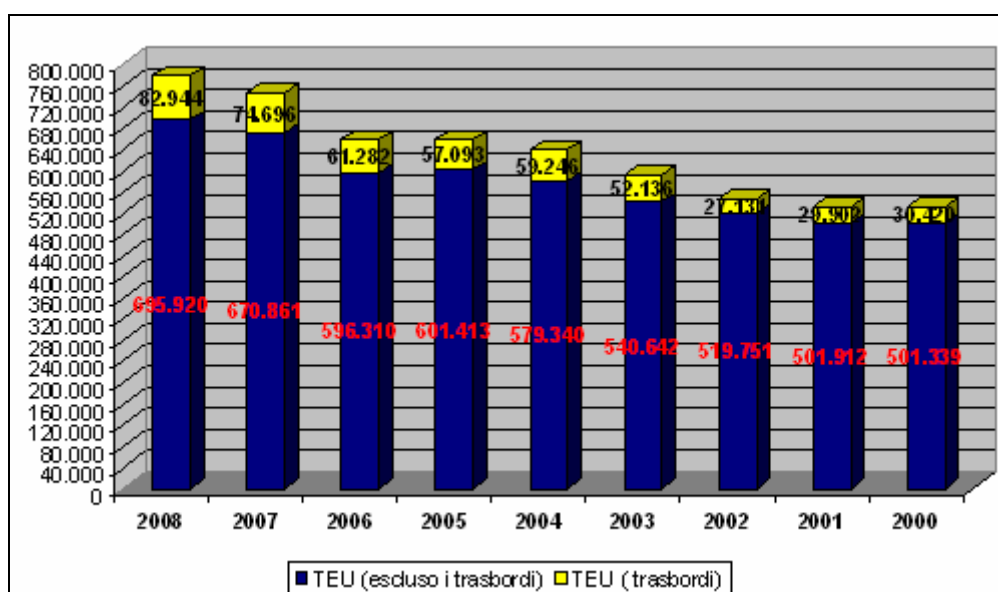
**Figura n.2 – Movimento contenitori escluso il trasbordo (teu)**



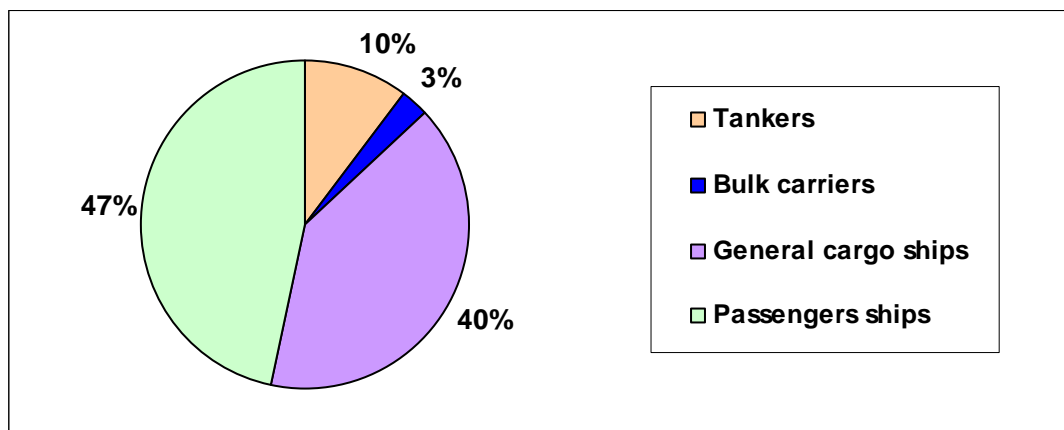
**Figura n.3 – Movimento contenitori escluso il trasbordo (pezzi)**



**Figura n.4 – Transshipment (serie storica, teu)**

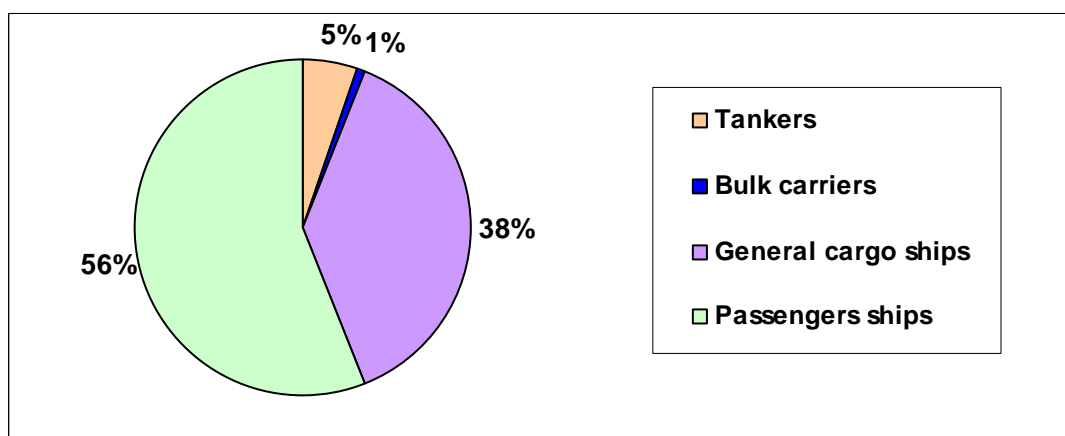


**Figura n.5 – Distribuzione navi entrate ed ormeggiate per tipologia e numero di arrivi (Anno 2008, valori %)**



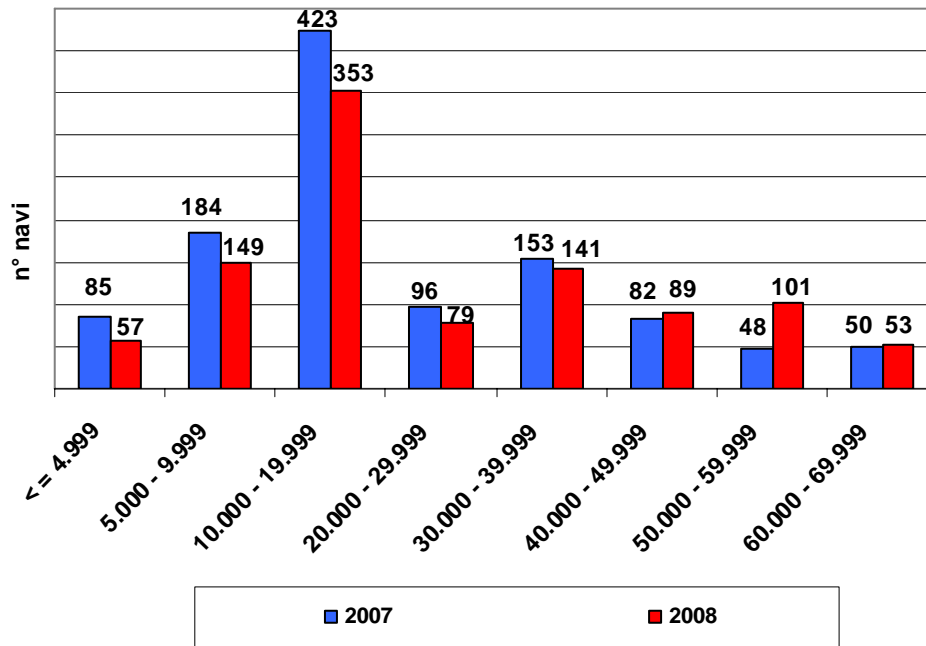
Fonte: ns. elaborazioni su dati Avvisatore Marittimo di Livorno

**Figura n.6 – Distribuzione navi entrate ed ormeggiate per tipologia e stazza lorda (Anno 2008, valori %)**



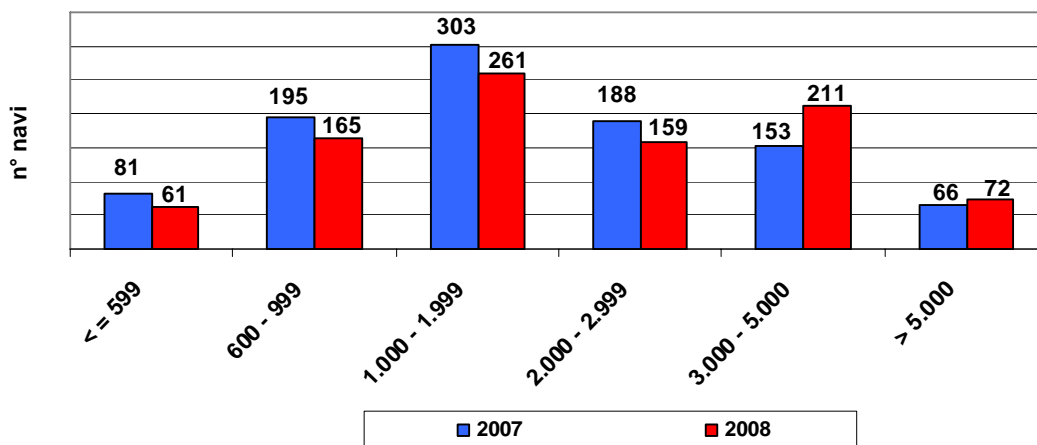
Fonte: ns. elaborazioni su dati Avvisatore Marittimo di Livorno

**Figura n.7 - Distribuzione navi portacontenitori per classi di stazza lorda (n° navi)**



Fonte: ns. elaborazioni su dati Avvisatore Marittimo di Livorno

**Figura n.8 - Distribuzione navi full container per TEU capacity (n° navi)**

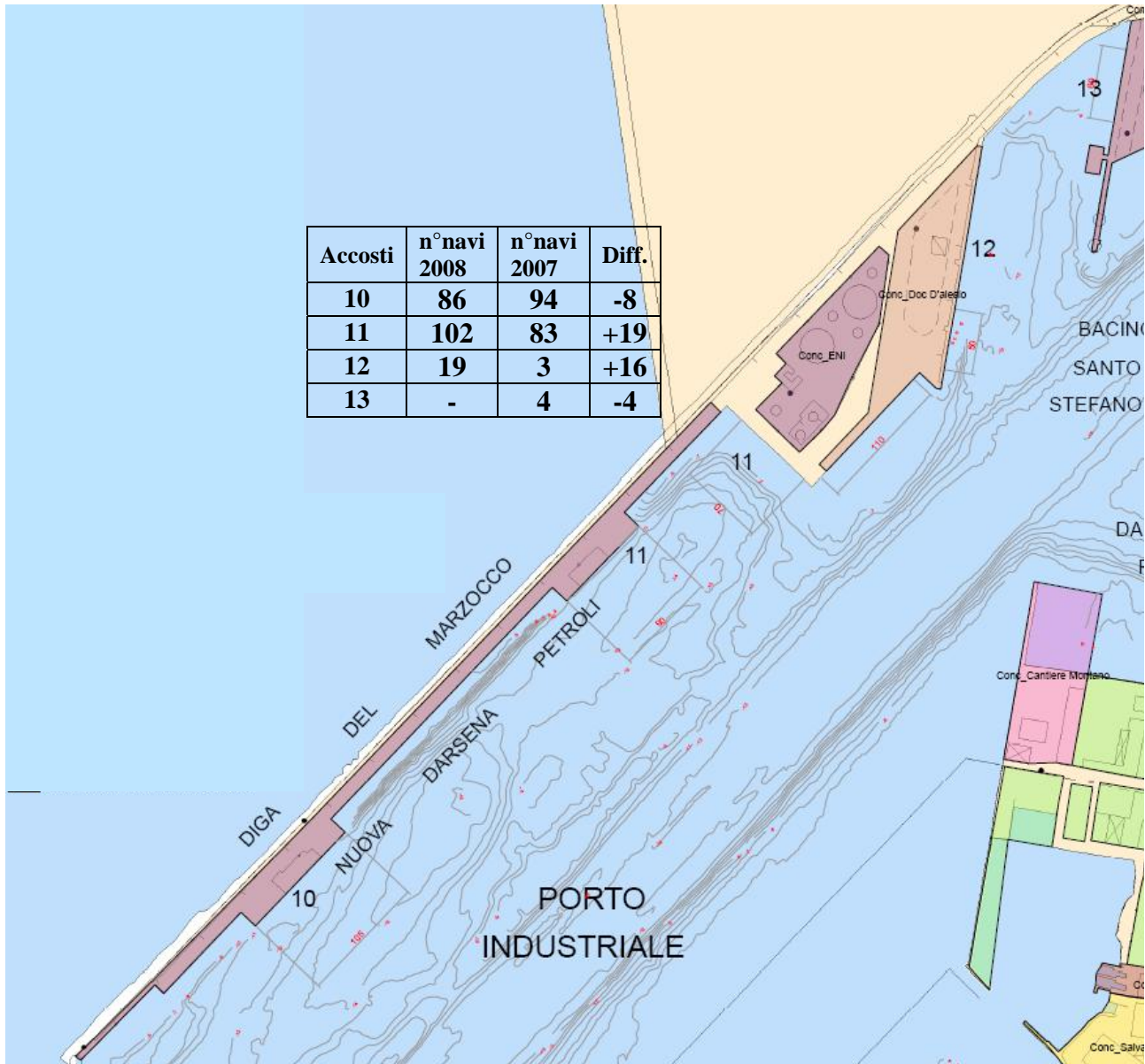


Fonte: ns. elaborazioni su dati Avvisatore Marittimo di Livorno

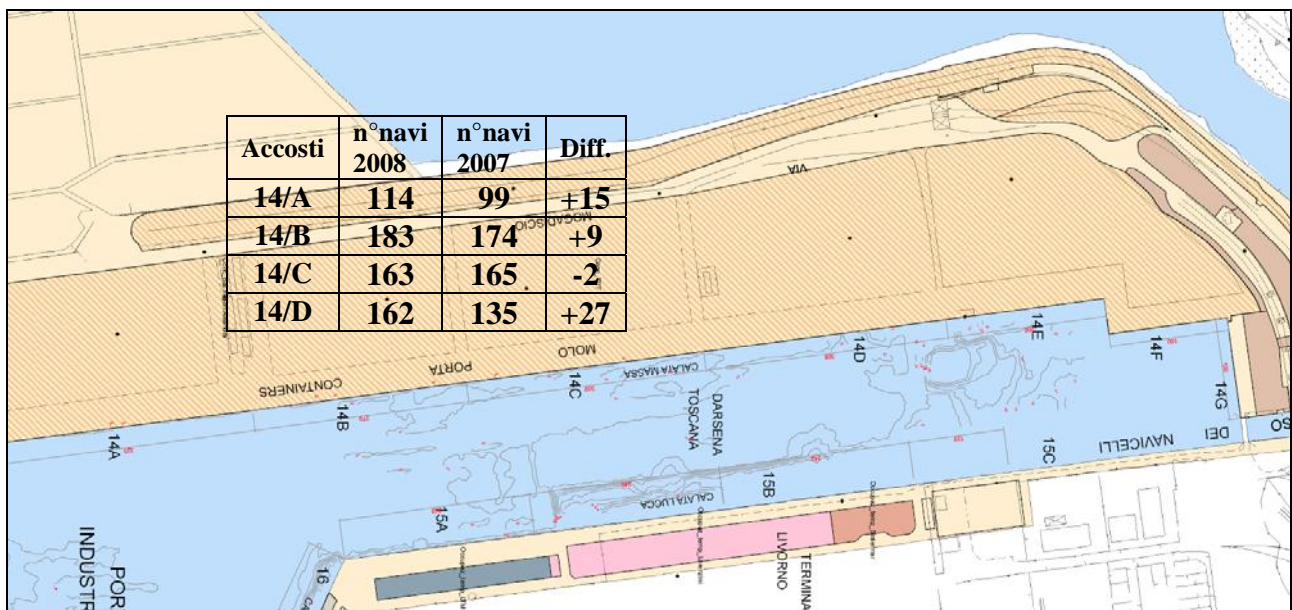


**Figura n.9 – Distribuzione navi entrate per accosto (2008, n° navi)**

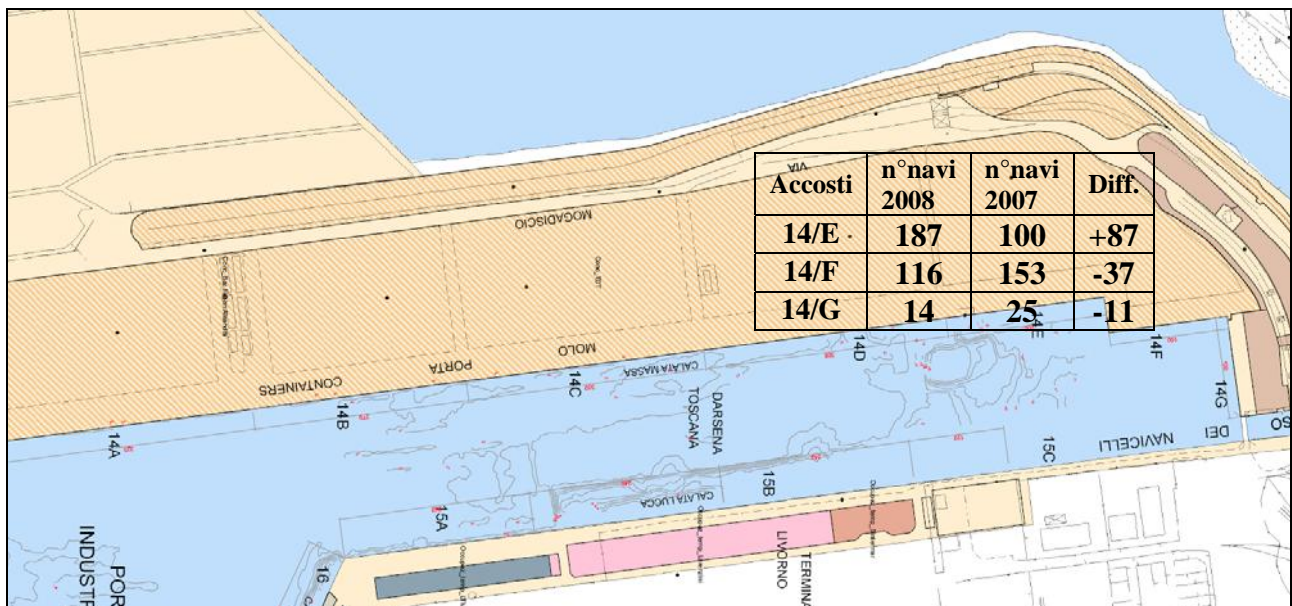
**DARSENA PETROLI**



**DARSENA TOSCANA SPONDA OVEST- Accosti traffico contenitori**

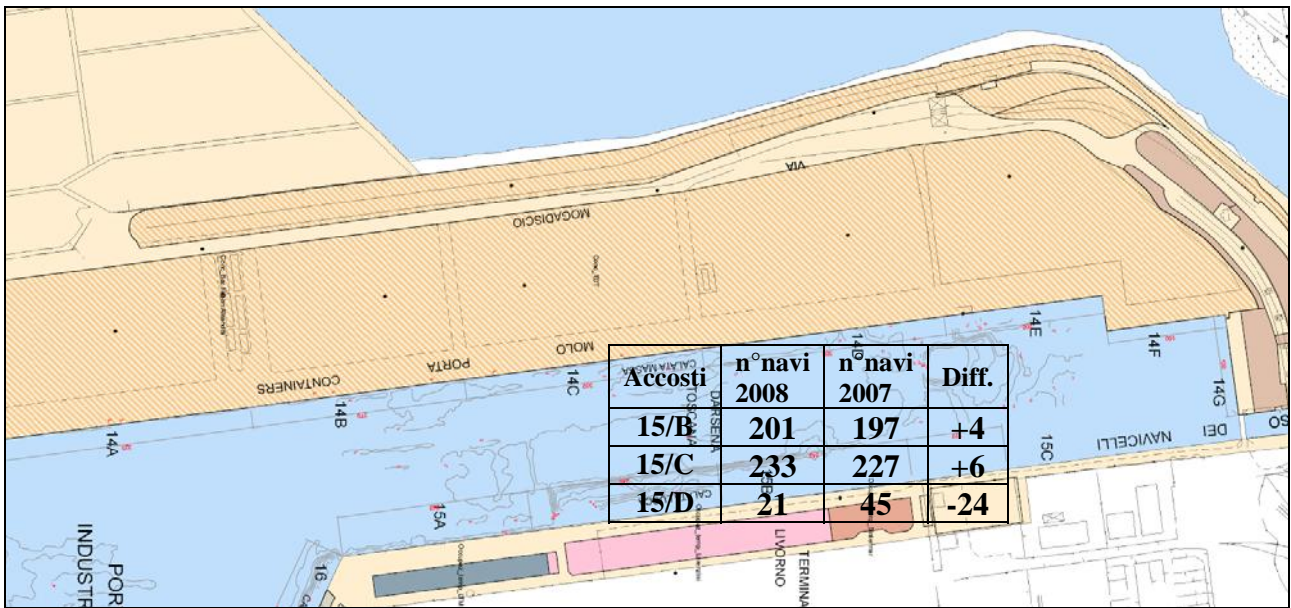


**DARSENA TOSCANA SPONDA OVEST – Accosti traffico rotabili**

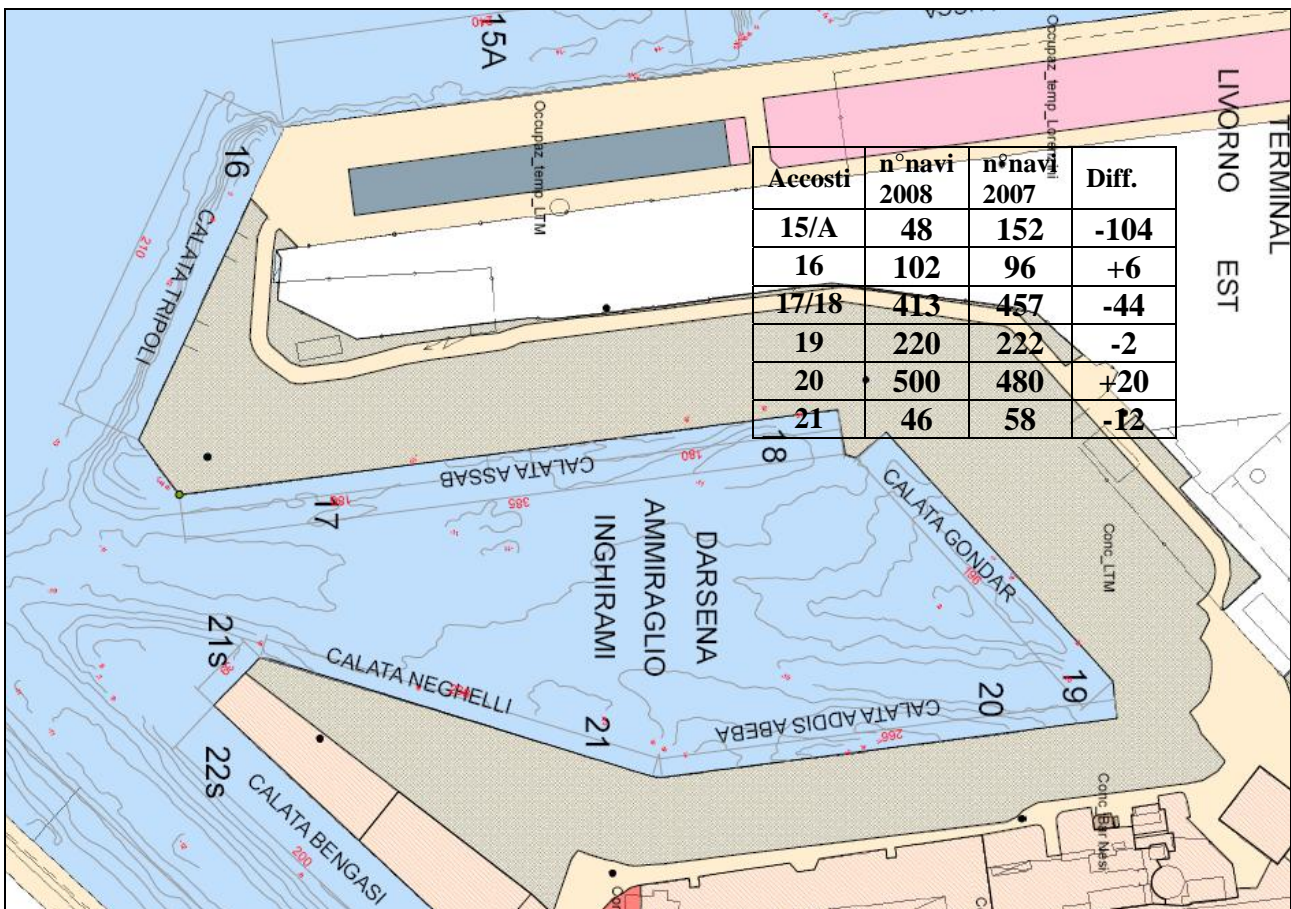




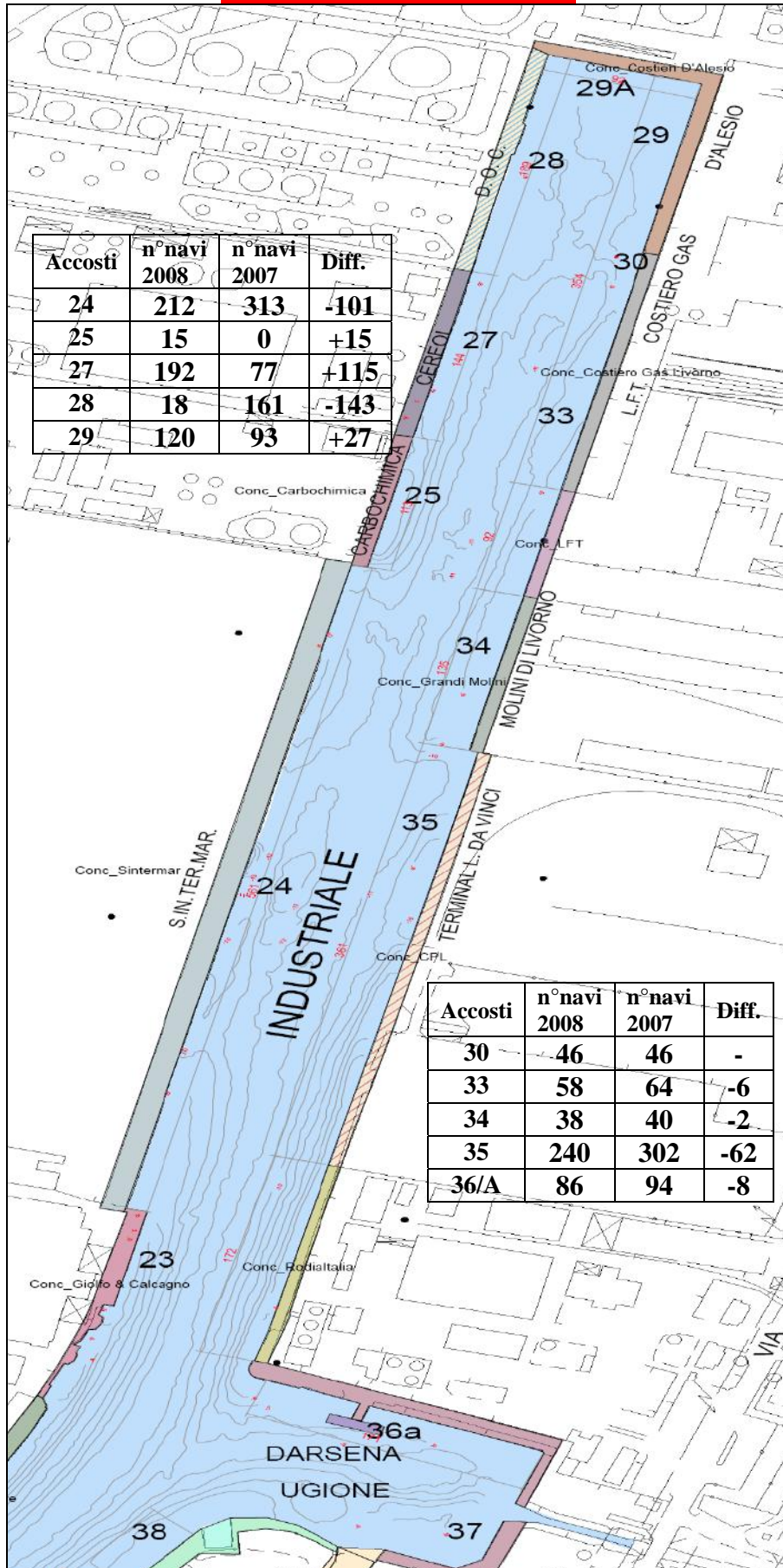
## **DARSENA TOSCANA SPONDA EST**



## **DARSENA 1**

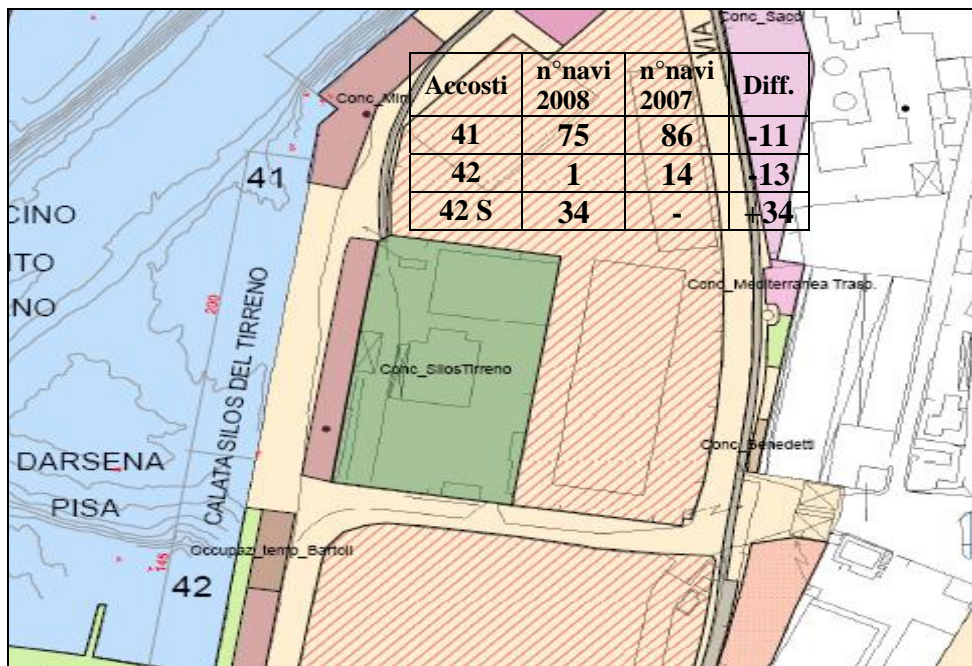


## CANALE INDUSTRIALE

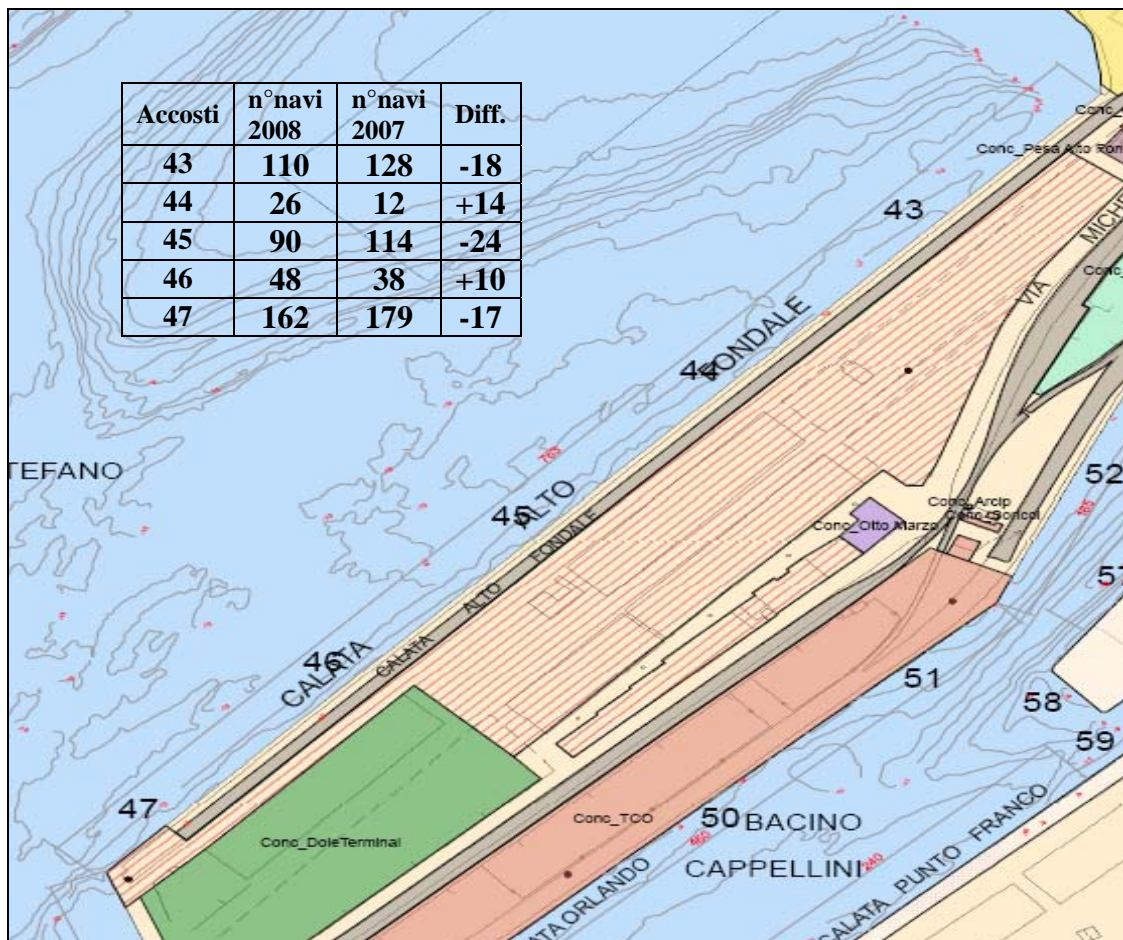




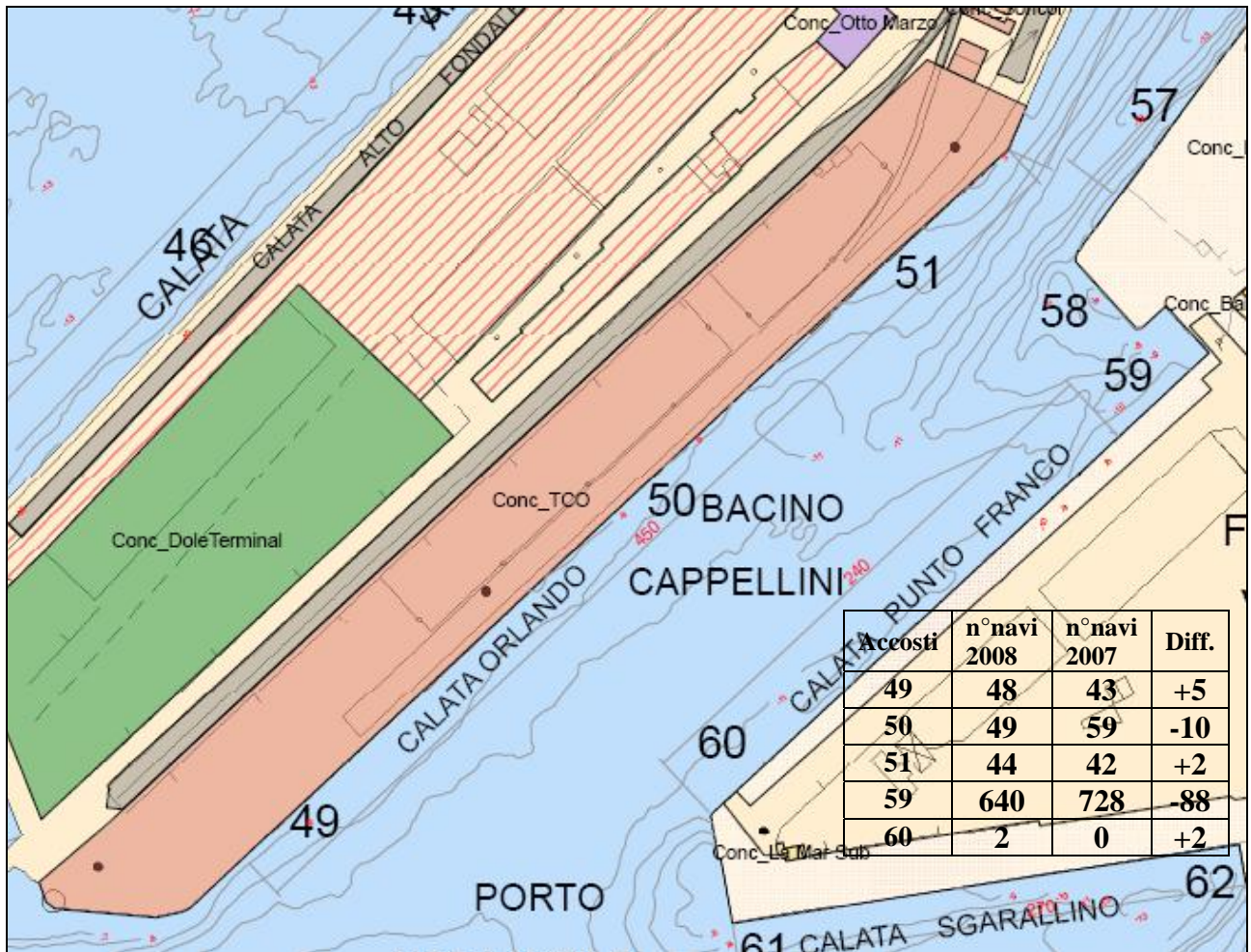
## **DARSENA PISA / MOLO ITALIA**



## **CALATA ALTO FONDALE**

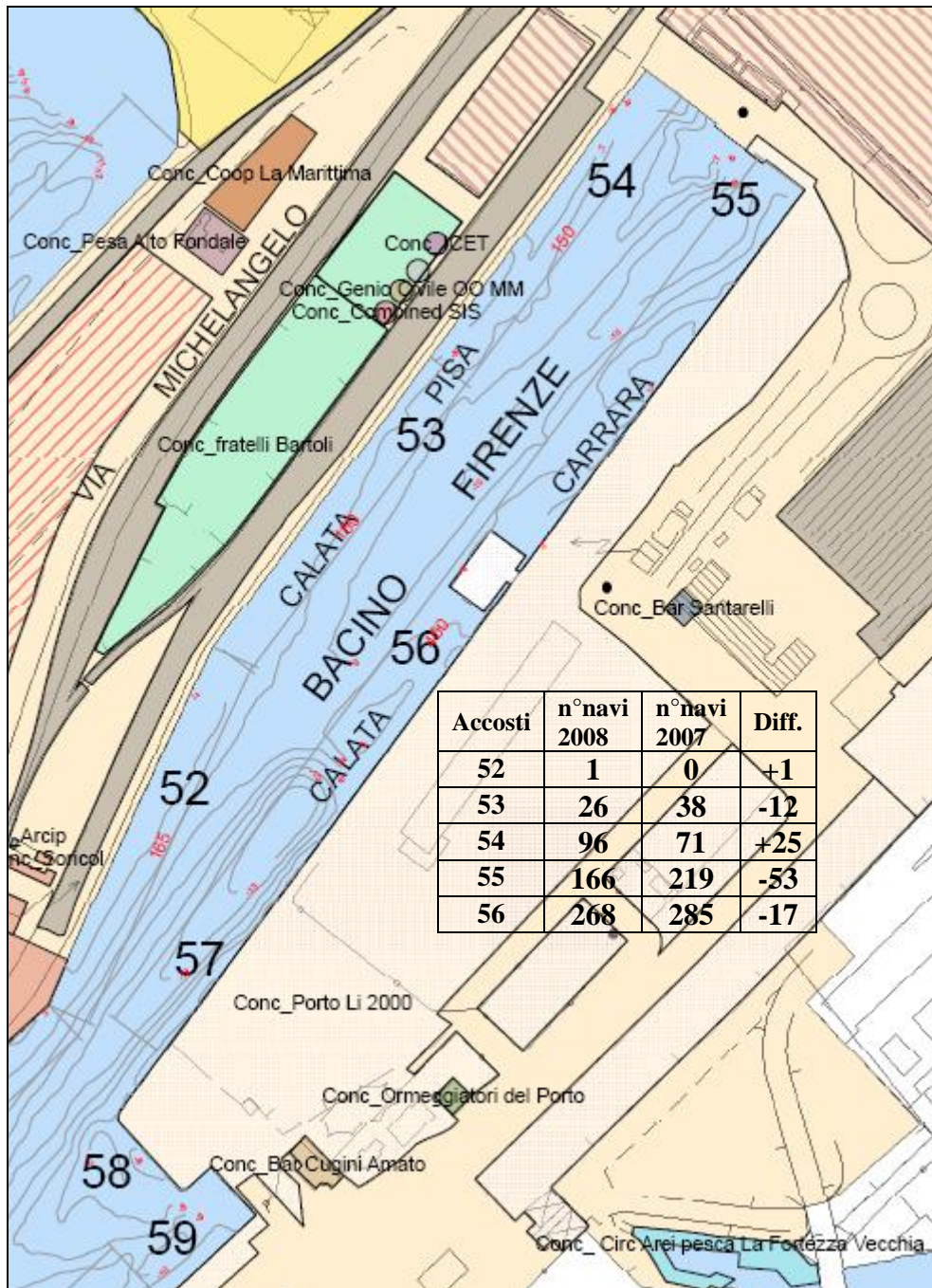


## BACINO CAPPELLINI

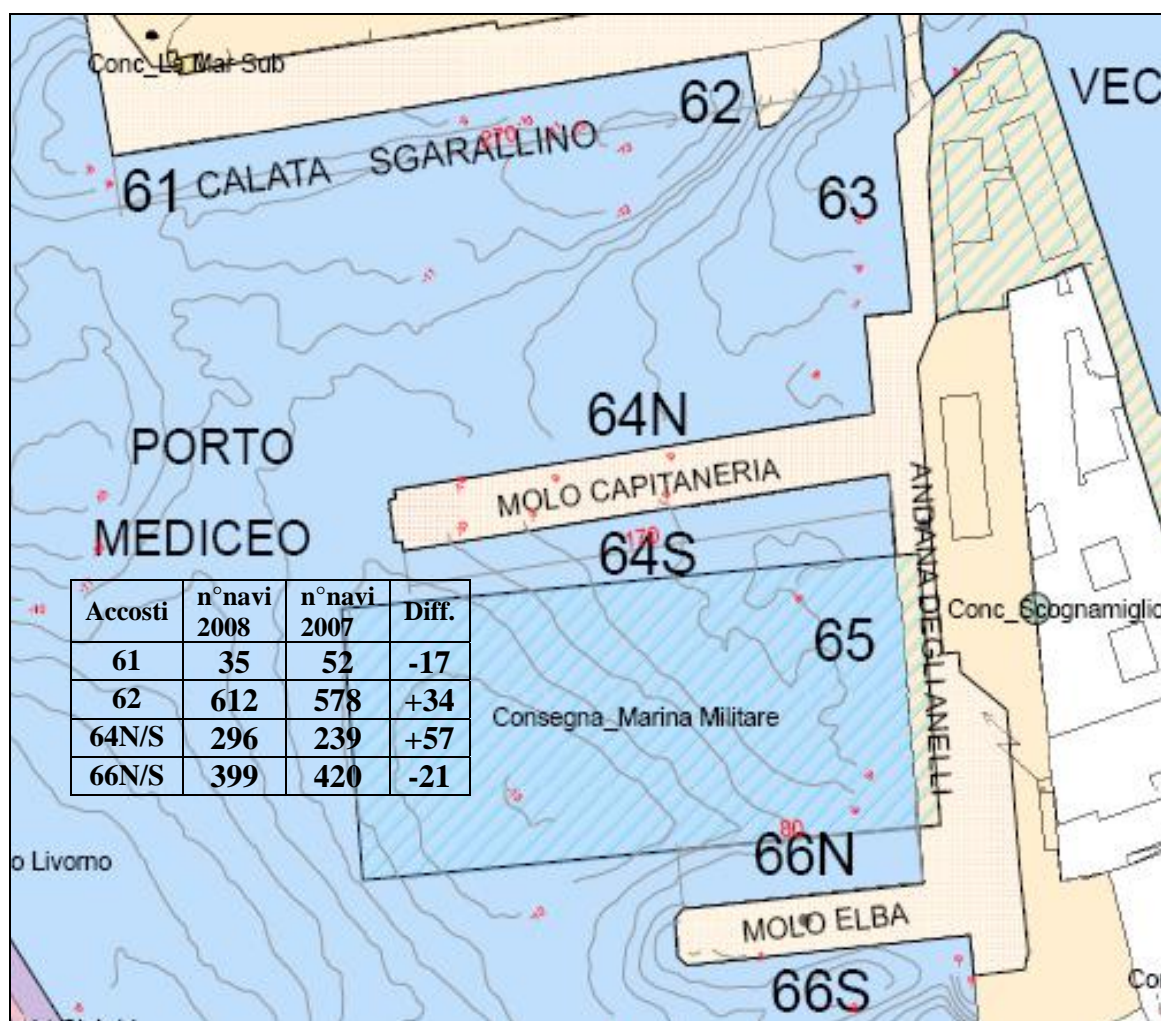




## BACINO FIRENZE



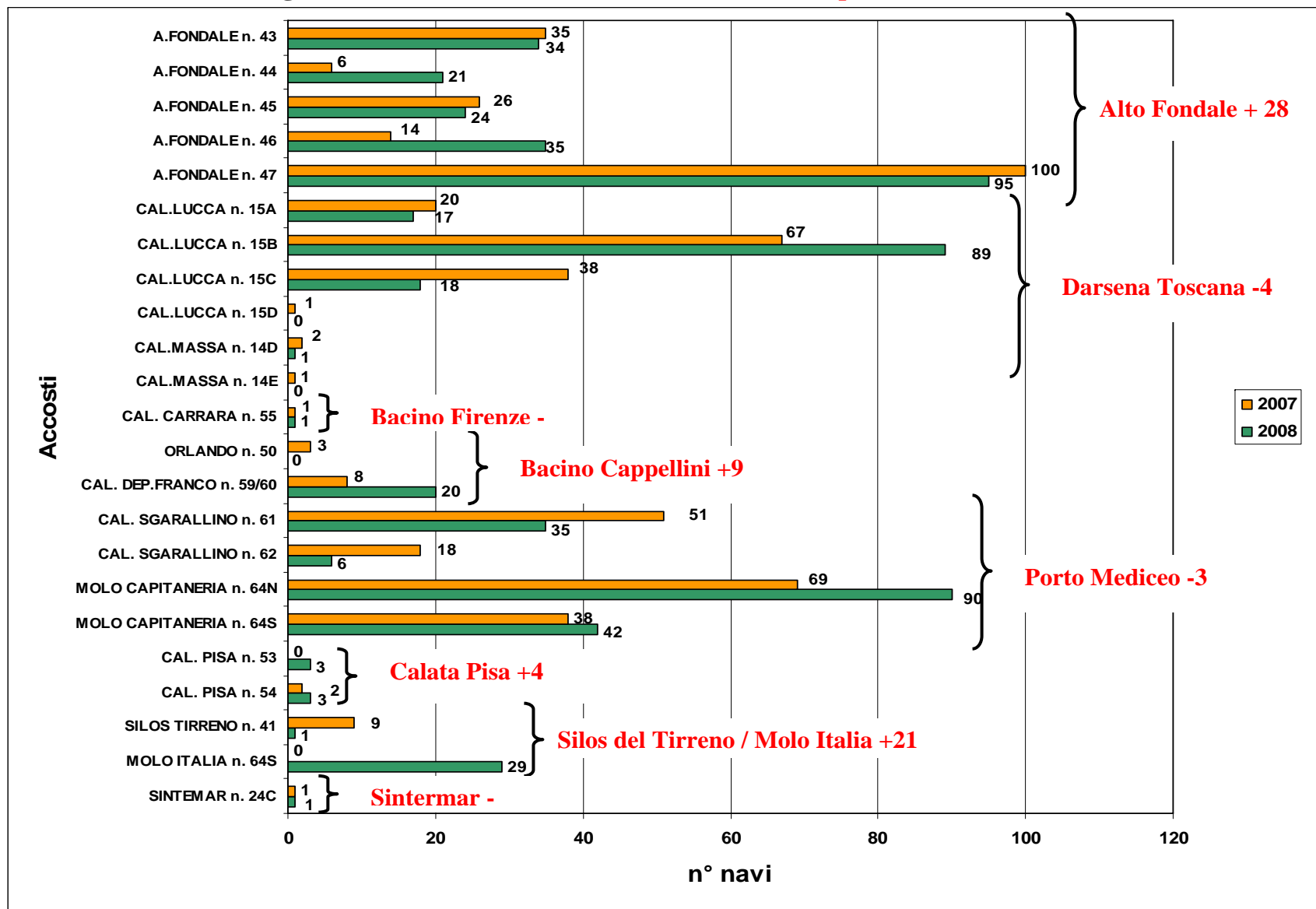
## PORTO MEDICEO



Fonte: ns. elaborazioni su dati Avvisatore Marittimo di Livorno



**Figura n.8 - Distribuzione delle navi da crociera per accosto (n°navi, 2007/2008)**



Fonte: ns. elaborazioni su dati Avvisatore Marittimo di Livorno