

BILANCIO SOCIALE
CENTRO INTERNAZIONALE STUDI CONTAINERS I.S.

Anno 2020

C.I.S.Co. - Centro Internazionale Studi Containers

Via Garibaldi, 4 - 16124 Genova, Italy

tel. +39 0102518852 - fax. +39 0102518852

info@ciscoconsultant.it - www.ciscoconsultant.it

INDICE

1. Metodologia adottata per la redazione del bilancio sociale
2. Informazioni generali sull'ente
3. Struttura, governo, amministrazione
4. Persone che collaborano con l'ente
5. Obiettivi e attività
6. Situazione economico-finanziaria
7. Altre informazioni
8. Monitoraggio dell'organo di controllo

1. METODOLOGIA ADOTTATA PER LA REDAZIONE DEL BILANCIO SOCIALE

La decisione di realizzare un modello per la redazione del bilancio sociale del Centro Internazionale Studi Containers (definito nel corrente documento con l'acronimo C.I.S.Co.), progressivamente maturata nel percorso più avanti illustrato, si è proposta i seguenti obiettivi:

- Rendere disponibile uno strumento capace di facilitare la diffusione del bilancio sociale presso i soci di C.I.S.Co., con caratteristiche tali da valorizzarne l'identità distintiva, consentire una adeguata comparabilità dell'operato dell'associazione, creando le condizioni per il miglioramento della rendicontazione del sistema complessivo
- Promuovere il confronto sull'importanza e le modalità della "resa del conto" ('accountability') all'interno di C.I.S.Co. e con i diversi 'portatori di interessi';

Le scelte metodologiche fondamentali alla base del lavoro sono state:

- Gestire il processo di elaborazione valorizzando le esperienze già realizzate;
- Realizzare un modello flessibile e non vincolante, capace di tener conto delle diversità attività di C.I.S.Co. ma, nello stesso tempo, di promuovere la presenza di un nucleo comune di informazioni;
- Non avere la pretesa di realizzare un 'prodotto' definitivo e completo, ma adottare una prospettiva orientata al progressivo e continuo miglioramento;
- Non voler trasformare la redazione del bilancio sociale in una semplice "compilazione", incapace di attivare processi di riflessione e di miglioramento;
- Adottare una logica rendicontativa focalizzata sul perseguimento della missione di C.I.S.Co. ("bilancio di missione"), ma in una prospettiva di sviluppo orientata a soddisfare le esigenze informative di tutti gli stakeholder dell'organizzazione e in particolar modo dei soci.

Per l'elaborazione del modello sono stati tenuti in considerazione i principali standard di rendicontazione sociale, in particolare il decreto 4 luglio 2019 "*Adozione delle Linee guida per la redazione del bilancio sociale degli enti del Terzo settore*" (GU n.186 del 9-8-2019) e, ove necessario, i principi di redazione del bilancio sociale" (2001) di G.B.S. - Gruppo di studio per il Bilancio sociale - Associazione Nazionale per la ricerca scientifica sul bilancio sociale.

Ad essi ci si riferisce pienamente per i principi di redazione, mentre per quanto riguarda i contenuti sono state fatte proprie dal modello solo una parte delle proposte degli standard in ragione della specifica identità dei C.I.S.Co. e delle questioni rilevanti connesse al loro operato.

2. INFORMAZIONI GENERALI SULL'ENTE

(C.I.S.CO.) CENTRO INTERNAZIONALE STUDI CONTAINERS I.S., Codice fiscale 80035050105, è un ente sociale costituito il 27/11/2018 dalla propria Assemblea Generale dei soci e registrato il 27/12/2018 nell'apposita sezione speciale del registro imprese in qualità di impresa sociale. Lo statuto vigente è stato approvato dall'Assemblea Generale il medesimo giorno della sua costituzione.

2.1 La missione di C.I.S.Co.

Il C.I.S.Co. è un organismo senza fini di lucro che si propone di contribuire, nei riguardi dei sistemi del trasporto marittimo, terrestre e aereo, ad una sempre maggiore efficienza e sviluppo della logistica e del trasporto delle merci al fine di garantire al massimo grado la sicurezza dell'attività, dei lavoratori e dei terzi, la salvaguardia e il miglioramento delle condizioni dell'ambiente e l'utilizzazione accorta e razionale delle risorse naturali, con particolare riferimento all'utilizzo delle nuove tecnologie di trasporto intermodale e combinato, attraverso l'analisi dei relativi problemi del quadro dell'economia nazionale e internazionale, il dibattito critico sui medesimi di fronte all'opinione pubblica e la formulazione di concrete motivate proposte di interventi legislativi o amministrativi.

2.2 Le attività

Come previsto nel proprio statuto all'art. 4 C.I.S.Co.:

- a) cura la raccolta di documentazione ed informazioni specifiche;
- b) raccoglie ed esamina i dati offerti dalle esperienze dei soggetti pubblici e privati nazionali ed esteri operanti nel settore;
- c) compie direttamente, ovvero affida a Soci, Istituti, Società di consulenza o a singoli specialisti studi e ricerche;

- d) stabilisce e mantiene rapporti con le Pubbliche Autorità, sia a competenza politica generale, sia a competenza settoriale, ponendo a loro disposizione le competenze specifiche e di consulenza;
- e) stabilisce e mantiene rapporti con organismi nazionali e stranieri istituzionalmente rivolti agli stessi fini e collabora con essi;
- f) appronta pubblicazioni, organizza convegni, corsi, conferenze e viaggi in modo da stimolare e diffondere l'interesse per i temi propri del C.I.S.Co. anche al di fuori delle categorie strettamente impegnate nel settore;
- g) su richiesta, fornisce ai propri Soci consulenza informativa e costituisce gruppi "ad hoc";
- h) partecipa ad ogni iniziativa utile per lo sviluppo di nuove regolamentazioni relative al carico e alla movimentazione dei mezzi e sistemi di trasporto;
- i) assume tutte le altre iniziative che dagli organi direttivi siano ritenute opportune e compatibili con le disposizioni del presente Statuto

3. STRUTTURA, GOVERNO, AMMINISTRAZIONE

3.1 La struttura

Il C.I.S.Co. ha struttura associativa costituita da persone fisiche e giuridiche e i propri Soci si distinguono in tre categorie: fondatori, sostenitori, ordinari ex art 5 dello Statuto.

Il principio di democraticità di C.I.S.Co. è disciplinato dall'art. 7 dello Statuto nel quale è dettato che i Soci hanno eguaglianza di diritti salvo quanto disposto nell'art 14 nel quale viene previsto che i soci fondatori possono designare due membri del Consiglio Direttivo

I principali Stakeholders

PERSONALE	DIPENDENTI	Massimiliano Giglio, Samia Mabchour
	TIROCINANTI	Laura Burlando
SERVIZI STRUTTURA UFFICIO	CCIAA di Genova	Fornitura degli spazi destinati ad uso ufficio, sale per conferenze e sale riunione
COMUNICAZIONE & INFORMAZIONE	ASSITERMINAL	Fornisce la rassegna stampa sulla base di una convenzione
	INFORMARE	Convenzione per la condivisione di notizie sulla logistica containerizzata
	CS MARE	Associazione che fornisce una newsletter a disposizione dei soci
	WORDPRESS	Sito sociale e sistema di Newsletter
	YOUTUBE	Canale sociale
	FACEBOOK	Pagina sociale
	LINKEDIN	Pagina sociale

C.I.S.Co. - Centro Internazionale Studi Containers

Via Garibaldi, 4 - 16124 Genova, Italy

tel. +39 0102518852 - fax. +39 0102518852

info@ciscoconsultant.it - www.ciscoconsultant.it

ATTIVITA' FIERISTICA	ADSP Mar Ligure Occidentale	Programmazione calendario attività fieristica 2020
	Interporto di Padova SpA	Realizzazione di uno slot CISCo all'interno Green Logistics EXPO 2020
	Cool Logistics	Sponsorizzazione di CISCo al Cool Logistics Global 2020
	ICE	Collaborazione nella partecipazione a TransMea, Cairo
CONVEGNI E SEMINARI	PROMOS ITALIA	Organizzazione congiunta evento Accordo preliminare <i>Import-Export marittimo di merci containerizzate: UN FUTURO DA SCHIAVI? - 15 dicembre 2020, Primocanale</i>
	ADSP Mar Ligure Occidentale	
	CCIAA Genova	
ALTRE ATTIVITA' ISTITUZIONALI	BIC	CISCO è NRO per l'Italia ai fini della gestione dei codici BIC
	DEPOSITI CONTAINER ITALIANI	CISCO pubblica l'annuario dei depositi e riparatori italiani container (ed.2020)
	MUNICIPIO CENTRO-EST GENOVA	Convenzione per l'installazione di un container di proprietà di CISCo all'interno dei Giardini Baltimora a supporto delle attività dell'associazione Giardini di plastica
	ASSOCIAZIONE GIARDINI DI PLASTICA	
	GENOA PORT CENTER	All'interno GPC è sita un'area espositiva sul container installata da CISCo
ATTIVITA' DI CONSULENZA	PORTO PAVINO LLC	Consulenza sulla logistica di traffici refrigerati dall'Italia agli USA
UNI – Gruppo di lavoro TC 104	Assologistica	Gruppo di lavoro TC 104
	Capurro Intermodal	
	Autamarocchi Group	
	COSCO italia	
	Cordstrap Italia	
	Gruppo Grendi	
	Zenatek	
FORMAZIONE	ASSAGENTI	Collaborazione con C.I.S.Co. per corsi di formazione per gli agenti marittimi
	TU Service	Collaborazione con C.I.S.Co. per corsi di formazione per l'autotrasportatore
	UNIGE - DIEC	Collaborazione con C.I.S.Co. nell'erogazione di corsi di formazione

	IST. NAUTICO SAN GIORGIO	Collaborazione con C.I.S.Co. nell'erogazione di corsi di formazione
	UNICA gruppo Unipol Accademy	Collaborazione con C.I.S.Co. per l'erogazione di corsi di formazione
STUDI E RICERCHE	POLITECNICO DI TORINO	Studio sul gigantismo navale
PROGETTI	BIC	Accordo preliminare per traduzione in lingua italiana della Quick Guide del CTU Code
	BIC	Coinvolgimento di C.I.S.Co. nel Progetto "Fenix" come fornitore di Circle e interfaccia per il BIC
	CIRCLE	
	PRS	Test per spedizioni a refrigerazione Passiva dall'Italia vs USA
	COSCO Italy Srl	Test per spedizioni a refrigerazione Passiva dall'Italia vs USA Sviluppo carichi in cold treatment dall'Italia agli USA
PORTO PAVINO LLC	-Test per spedizioni a refrigerazione Passiva dall'Italia vs USA -Sviluppo carichi in cold treatment dall'Italia agli USA -Test per spedizioni a refrigerazione Passiva dall'Italia vs USA	

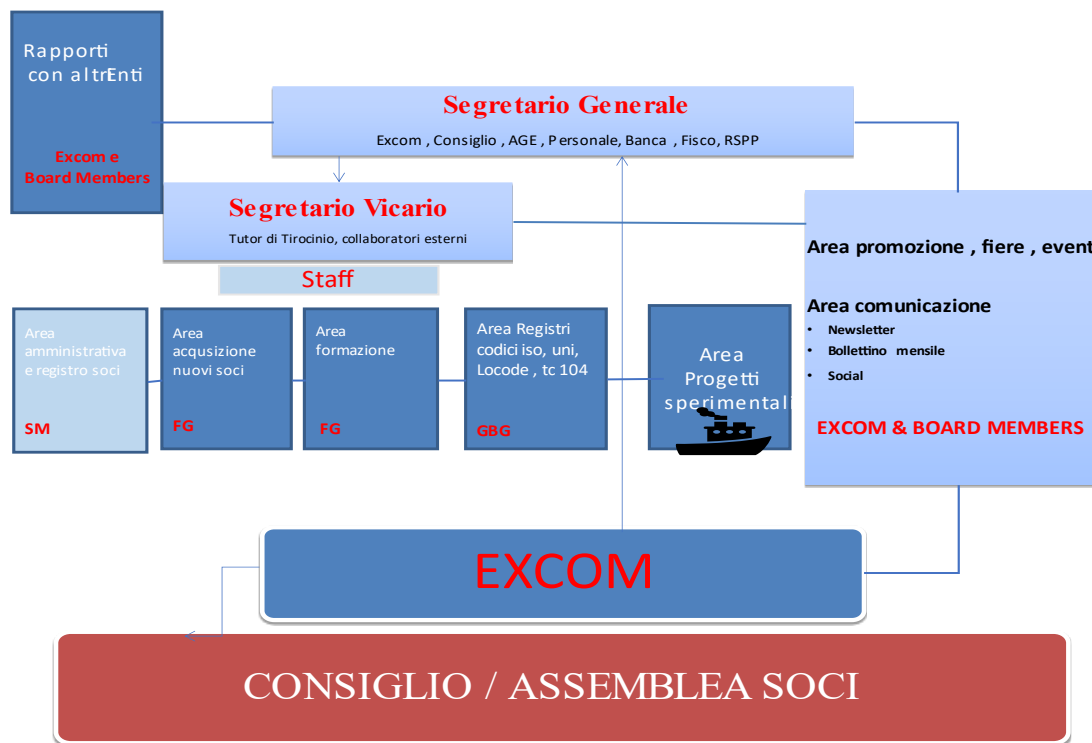
3.2 Il Governo

Il governo è costituito dai seguenti organi sociali: l'Assemblea dei Soci, il Consiglio Direttivo, il Comitato Esecutivo, il Presidente, i Vice Presidenti, il Sindaco Unico, il Segretario Generale, il Segretario vicario i cui componenti sono di seguito elencati:

Consiglio Direttivo			
Sig. Filippo GALLO (Presidente)	Nominato Assemblea dei soci 26 giugno 2020	Durata della nomina 3 anni	Carica di Presidente deliberata CD 4-9-2020
Sig. Silvio FERRANDO (Vice Presidente)			Carica di Vicepresidente deliberata CD 4-9-2020
Sig. Emanuele MAROCCHI (Vice Presidente)			Carica di Vicepresidente deliberata CD 4-9-2020
Sig. Alessandro CAPURRO			
Sig. Bartolomeo GIACHINO			
Sig. Paolo PANDOLFO			
Sig. Luca Elio SPALLAROSSA			
Sig. Sergio BOLOGNA			
Sig. Paolo PESSINA			
Sig. Francesco Parola			
Comitato Esecutivo			
Sig. Filippo Gallo			Carica deliberata CD 4-9-2020
Sig. Emanuele Marocchi			Carica deliberata CD 4-9-2020
Sig. Silvio Ferrando			Carica deliberata CD 4-9-2020
Segretario Generale	Sig. Giordano Bruno GUERRINI		
Segretario Vicario	Sig. Massimiliano GIGLIO		
Sindaco Unico	Sig. Antonio ROSINA		

3.3 Amministrazione

L'amministrazione di C.I.S.Co. è organizzata come dal seguente schema illustrativo:



(FG: Filippo Gallo / GBG: Giordano Bruno Guerrini / SM: Samia Mabchour)

C.I.S.Co. - Centro Internazionale Studi Containers

Via Garibaldi, 4 - 16124 Genova, Italy

tel. +39 0102518852 - fax. +39 0102518852

info@ciscoconsultant.it - www.ciscoconsultant.it

4. PERSONE CHE OPERANO CON L'ENTE

QUANTIFICAZIONE DEL PERSONALE		
MASSIMILIANO GIGLIO	DIPENDENTE	Contratto Tempo Indeterminato - Full time
SAMIA MABCHOUR	DIPENDENTE	Contratto Apprendistato - Part Time
LAURA BURLANDO	TIROCINANTE	Progetto formativo Ottobre-Dicembre
AZIONI SVOLTE VERSO IL PERSONALE		
Formazione per Smart working	Massimiliano Giglio / Samia Mabchour	
Formazione piattaforme comunicazione remota	Massimiliano Giglio / Samia Mabchour	
Formazione piattaforma fatturazione elettronica	Samia Mabchour	
Coaching manageriale	Massimiliano Giglio	
MEMBRI DEGLI ORGANI CHE SVOLGONO ATTIVITA' OPERATIVA A TITOLO VOLONTARIO		
GIORDANO BRUNO GUERRINI	SEGRETARIO GENERALE	Svolge le attività illustrate nella sezione "amministrazione" a titolo volontario con la possibilità di rimborso analitico delle spese approvate
AZIONI SVOLTE VERSO IL PERSONALE		
Formazione per Smart working	Giordano Bruno Guerrini	

5. OBIETTIVI E ATTIVITÀ

OBIETTIVO	INDICATORE	ATTIVITA'	RISULTATO ATTESO	RISULTATO RAGGIUNTO	BENEFICIARI	CRITICITA'	RELAZIONE SUI RISULTATI
Favorire la partecipazione dei soci ai servizi di C.I.S.Co.	N° di comunicazioni, informative pubblicazioni	Newsletter	1 comunicazione /giorno	1 comunicazione /giorno	Soci	Nessuna	L'attività viene realizzata grazie ad un accordo tra C.I.S.Co. e Assiterminal
		Notiziario	1 comunicazione /mese	1 comunicazione /mese	Iscritti alla newsletter	Poche interazioni	Il notiziario è stato prodotto attraverso la raccolta di notizie dal mondo del container (stampa estera). Le poche interazioni hanno determinato la decisione della segreteria di cambiare il modello di notiziario dall'anno 2021
	N° riunioni degli organi di governo	Riunione di Comitato	Continuo	Continuo	Soci	Attività svolta via canale WhatsApp	Nonostante la situazione di emergenza Covid -19 C.I.S.Co. ha mantenuto costante il numero di riunioni degli organi di governo
		Riunione di Consiglio	2 riunione /anno	2 riunione /anno	Soci	Attività svolta in remoto	
		Assemblea Generale	1 riunione /anno	1 riunione /anno	Soci	Attività svolta in remoto	
	Compiere direttamente, ovvero affidare a Soci, Istituti, Società di consulenza o a singoli specialisti studi e ricerche, raccogliere ed esaminare i dati offerti dalle esperienze dei soggetti pubblici e privati nazionali ed esteri operanti nel settore	N° studi, ricerche	Indagine sul gigantismo navale in collaborazione con il Politecnico di Torino	1 indagine/anno	1 indagine/anno	Comunità marittimo/portuale	Lunghezza del questionario

Stabilire e mantenere rapporti con le Pubbliche Autorità e con organismi nazionali e stranieri istituzionalmente rivolti agli stessi fini di C.I.S.Co.	N° rapporti stabiliti con le Pubbliche Autorità con organismi nazionali e stranieri istituzionalmente rivolti agli stessi fini	BIC - Attività come NRO	Mantenere i rapporti già esistenti e Ampliare il quantitativamente e qualitativamente numero di rapporti con le pubbliche autorità	Stabiliti 4 nuovi rapporti organismi nazionali istituzionalmente rivolti agli stessi fini di C.I.S.Co	Comunità marittimo/portuale	Nessuna	CISCo mantiene i rapporti esistenti con le pubbliche autorità e amplia le proprie attività attraverso l'instaurazione dei rapporti con PROMOS Italia, POLITO, UNICA, ICE
		Programma attività congiunte con ADSP del Mar Ligure Occidentale			Soci	nessuna	
		Accordo preliminare con UNIGE – Dipartimento di economia per l'organizzazione di un corso di alta formazione in occasione dei voucher regionali per la formazione (Regione Liguria)			Utenti che accedono alla domanda formativa nel settore della logistica del container	Rapporto in standby dall'emergenza covid-19 e dal non rinnovo dei voucher formativi di Regione Liguria	
		PROMOS ITALIA – Programma di supporto alle PMI italiane per il superamento delle vendite franco fabbrica			PMI italiane e comunità marittimo/portuale	nessuna	
		Convenzione con POLITO			Soci	nessuna	
		Gruppo di lavoro POLITO-UNICA-CISCO			Soci	nessuna	
		UNI			Soci e Comunità marittimo/portuale		
		ICE			Soci e Comunità marittimo/portuale		
		MIT			Soci		

<p>Approntare pubblicazioni, organizza convegni, corsi, conferenze e viaggi in modo da stimolare e diffondere l'interesse per i temi propri del C.I.S.Co. anche al di fuori delle categorie strettamente impegnate nel settore;</p>	N° Seminari/conferenze	Sponsor per Cool Logistics Global 2020 (online)	5 eventi fieristici, 3 conferenze 5 corsi	2 eventi fieristici 3 conferenze 3 corsi	Soci	nessuna	C.I.S.Co. opziona l'organizzazione di Cool Logistics Global 2021 o 2022		
		Shipping meets Industry, Milano			2	3	3	nessuna	C.I.S.Co. interviene con una presentazione dal titolo «Formazione e sperimentazione nella supply chain della merce refrigerata in container»
		Import-Export marittimo di merci containerizzate: UN FUTURO DA SCHIAVI?			2	3	3	Necessità di creare un programma di approfondimento per le aziende operanti nel commercio internazionale	Nell'evento in onda sulla rete televisiva di Primocanale CISCO coinvolge massimi esperti sul tema tra cui Sergio Bologna, Spediporto, Assagenti, Confetra, Agenzia delle Dogane, Confindustria, CCiAA di Genova, ADSP Mar Ligure Occ.
	N° viaggi/fiere	Fruit Logistica 2020, Berlino	2	3	3	Visitatori della fiera, Soci selezionati	nessuna	Coesposizione con ADSP del mar ligure occidentale e organizzazione di 3 seminari all'interno dello stand in collaborazione con Zenateck, PRS, Porto Pavino LLC	
		Green Logistics EXPO	2	3	3	Soci partecipanti	nessuna	Prima esperienza di Fiera online nella quale si ha dato la possibilità ai soci richiedenti di fare una breve presentazione della propria attività	
		TransMea, Cairo	2	3	3	Soci partecipanti	nessuna	Fiera online nella quale si ha dato la possibilità ai soci richiedenti di fare una breve presentazione della propria attività	

	N° Corsi	Corso EBN agenti marittimi «Il container reefer e le esigenze della merce»			Dipendenti delle agenzie marittime	nessuna	Corso dedicato ai dipendenti delle agenzie marittime, giunto alla seconda edizione ed ha contato circa 40 iscritti
		Corso in UNIGE «La logistica del container»			Studenti del corso di laurea mag. di ec. marittima	nessuna	Corso dedicato ai laureandi del corso magistrale di Economia marittima e management portuale del DIEC
		Corso all'IST Nautico San Giorgio «Introduzione al container»			Studenti del 4°-5° anno	nessuna	Corso dedicato agli studenti dell'ultimo anno del corso di logistica

Fornire ai propri Soci consulenza informativa e costituisce gruppi "ad hoc"	N° gruppi costituiti N° consulenze	Trasporti reefer vs USA	1 consulenza continuativa 1 gruppo di lavoro	1 consulenza continuativa 3 gruppi di lavoro	Porto Pavino LLC PRS S.A COSCo Italy	Posticipazione del test sulla refrigerazione passiva causa COVID-19	Consulenza continuativa per la Porto Pavino LLC sulla gestione logistica di traffici a temperatura controllata dall'Italia agli USA Gruppo di lavoro per la creazione del protocollo MIPAFF-USA per l'esportazione di carciofi italiani vs gli USA. Gruppo di lavoro Porto Pavino LLC - Plaisant Gruppo di lavoro per test di refrigerazione passiva dall'Italia agli USA. Soggetti coinvolti COSCo Italy – Porto Pavino LLC – PRS S.A Gruppo di lavoro per esportazioni in cold treatment dall'Italia agli USA. Soggetti coinvolti COSCO Italy – Porto Pavino LLC
Partecipare ad ogni iniziativa utile per lo sviluppo di nuove regolamentazioni relative al carico e alla movimentazione dei mezzi e sistemi di trasporto	N° iniziative	Gruppo di lavoro UNI ISO TC 104	Costituire il mirror committee italiano di ISO TC 104	Interlocuzione con UNI e prima riunione fisica del mirror committee	Soci interessati alle tematiche di ISO/UNI	Covid-19 e difficoltà di comunicazione della community	Coinvolgere stabilmente un nocciolo duro di soci per la prosecuzione delle attività .

6. Situazione economico finanziaria

SITUAZIONE ECONOMICA			SITUAZIONE PATRIMONIALE			
PROVENTI in €	Quote Associative	39.600,00	ATTIVITA' in €	Immobilizzazioni	6091,00	
	Contributi B.I.C.	11259,50		Attivo circolante	128.792,00	
	Contributi enti pubblici	3747,94		Ratei e riscontri	83,00	
	Contributi Stato-Regione COVID-19	2000,00		TOTALE ATTIVITA'	134.966,00	
	Ricavi per prestazioni di servizio	38200,66		PASSIVITA' in €	Patrimonio netto	61.764,00
	Altri ricavi e proventi	1291,47			Trattamento di fine rapporto di lavoro subordinato	8.887,00
	TOTALE PROVENTI	96099,57			Debiti	64.315,00
ONERI in €	Cancelleria, bolli, Abb. Riviste	1462,74	TOTALE PASSIVITA'		134.966,00	
	Costi Istituzionali / Associazioni	47760,37	L'utile di esercizio al 31/12/2020 è pari € 948.09			
	Costi per Servizi / Spese ufficio/Viaggi					
	Compensi / Contributi Collaboratori	38161,81				
	Ammortamenti	1323,10				
	Imposte, Tasse, Iva Pro. Meno Rata	3460,40				
	Altri Oneri diversi di gestione	1954,41				
	Interesse passivi / altri oneri finanz.	127,65				
	IRAP dell'esercizio	901,00				
	TOTALE ONERI	95151,48				

7. Monitoraggio Organo di controllo - RELAZIONE UNITARIA DEL SINDACO UNICO SUL BILANCIO AL 31 DICEMBRE 2020

“Egregi Signori,

il sottoscritto durante l'esercizio chiuso al 31 dicembre 2020, ha svolto sia le funzioni previste dagli artt. 2403 e ss. del Codice Civile, sia quelle previste dall'art. 2409-bis.

La presente relazione unitaria contiene, nella sezione A), la “Relazione del revisore indipendente ai sensi dell'art. 14 del D. Lgs. 27 gennaio 2010, n. 39” e nella sezione B) la “Relazione ai sensi dell'art. 2429, comma 2, c.c.”

A) Relazione del revisore indipendente ai sensi dell'art. 14 del D.lgs. 27 gennaio 2010 n. 39

Relazione sul bilancio d'esercizio

Ho svolto la revisione del bilancio d'esercizio (in formato micro) dell'impresa, costituito dallo stato patrimoniale al 31 dicembre 2020, dal conto economico per l'esercizio chiuso a tale data e dalle informazioni in calce allo stato patrimoniale.

Responsabilità degli amministratori per il bilancio d'esercizio. Gli amministratori sono responsabili per la redazione del bilancio d'esercizio che fornisca una rappresentazione veritiera e corretta in conformità alle norme italiane che ne disciplinano i criteri di redazione.

Responsabilità del revisore. È mia la responsabilità di esprimere un giudizio sul bilancio d'esercizio sulla base della revisione legale svolta in conformità ai principi di revisione ai sensi dell'art. 11, del D.lgs. n. 39/2010. Ritengo di aver acquisito elementi probativi sufficienti e appropriati su cui basare il mio giudizio.

Giudizio. A mio giudizio, il bilancio d'esercizio fornisce una rappresentazione veritiera e corretta della situazione patrimoniale e finanziaria dell'Ente al 31 dicembre 2020, del risultato economico per l'esercizio chiuso a tale data, in conformità alle norme italiane che ne disciplinano i criteri di redazione.

B) Relazione ai sensi dell'art. 2429, comma 2, c.c.

Attività di vigilanza ai sensi dell'art. 2403 e ss. c.c.

Conoscenza dell'Impresa, valutazione dei rischi e rapporto sugli incarichi affidati

Tenuto conto delle dimensioni dell'impresa, della tipologia dell'attività svolta, della struttura organizzativa e contabile, della professionalità dei consulenti esterni di cui si avvale l'impresa, e delle risorse umane costituenti la "forza lavoro", il sottoscritto ritiene affidabile l'impianto complessivo dell'ente.

Attività svolta

Durante le verifiche periodiche, il sottoscritto ha preso conoscenza dell'evoluzione dell'attività svolta dell'ente.

I rapporti con le persone operanti nella citata struttura - amministratori, dipendenti e consulenti esterni - si sono ispirati alla reciproca collaborazione nel rispetto dei ruoli a ciascuno affidati, avendo chiarito quelli del Sindaco.

Durante l'anno si è potuto riscontrare che:

- il personale amministrativo interno incaricato della rilevazione dei fatti dell'impresa non è mutato rispetto all'esercizio precedente;
- i consulenti e i professionisti esterni incaricati dell'assistenza contabile, fiscale, societaria e giuslavoristica non sono mutati e, pertanto, hanno conoscenza storica dell'attività svolta e delle problematiche gestionali anche straordinarie che hanno influito sui risultati del bilancio.

In conclusione, per quanto è stato possibile riscontrare durante l'attività svolta nell'esercizio, il sottoscritto può affermare che:

- le decisioni assunte dall'organo amministrativo sono state conformi alla legge e allo statuto dell'impresa;
- sono state acquisite le informazioni sufficienti relative al generale andamento della gestione e sulla sua prevedibile evoluzione;
- le operazioni poste in essere sono state anch'esse conformi alla legge e allo statuto sociale e non in potenziale contrasto con le delibere assunte dal Consiglio;
- non si è dovuto intervenire per omissioni dell'organo amministrativo ai sensi dell'art. 2406 c.c.;
- non sono state ricevute denunce ai sensi dell'art. 2408 c.c.;
- non sono state presentate denunce ai sensi dell'art. 2409, comma 7, c.c. .

Considerazioni finali in ordine al bilancio d'esercizio

Il progetto di bilancio dell'esercizio chiuso al 31 dicembre 2020 risulta costituito dallo stato patrimoniale e dal conto economico.

Il sottoscritto ha esaminato il progetto di bilancio, in merito al quale sono fornite ancora le seguenti ulteriori informazioni:

- *nella redazione del bilancio, non si è derogato alle norme di legge ai sensi dell'art. 2423, comma 5, c.c.;*
- *è stata verificata la rispondenza del bilancio ai fatti e alle informazioni di cui si è avuta conoscenza a seguito dell'assolvimento dei doveri tipici del collegio sindacale e a tale riguardo non vengono evidenziate ulteriori osservazioni;*
- *è stata posta attenzione all'impostazione data al progetto di bilancio, sulla sua generale conformità alla legge per quello che riguarda la sua formazione e struttura.*

Anche in questo esercizio per far fronte all'emergenza epidemiologica l'ente ha utilizzato per il personale dipendenti lo smart working. “

Genova, 03 Giugno 2021.

Il Sindaco Unico - Dott. Antonio Rosina